

Statistische Daten

Schriften zur Stadtentwicklung
November 2018

2018

4 | Infrastruktur, Bildung und Kultur

1 | Bevölkerungsentwicklung

Erteilte Genehmigungen für den Wohnungsbau

Schülerzahlen in Hameln
Quelle: Abteilung 36 - Kindertagesstätten, Schulen und Sport

| Schulbezeichnung | Schuljahr 2014/2015 | Schuljahr 2015/2016 | zu 2014/2015 in % |
|------------------------------|---------------------|---------------------|-------------------|
| Grundschulen ges. | 2.155 | 2.109 | -2,1% |
| Schule Hohes Feld | 212 | 211 | -2,8% |
| Schule Sandetal | 73 | 69 | -5,5% |
| Basbergerschule | 276 | 284 | 2,9% |
| Schule Rohrsen | 133 | 142 | 6,8% |
| Schule Affende | 190 | 188 | -5,1% |
| Schule Tansden | 111 | 110 | -0,7% |
| Papenschule | 137 | 128 | -6,6% |
| Schule Wangelist | 113 | 113 | 0% |
| WRS-Südstadt | 23 | 23 | 0% |
| Pestalozzischule Klüttschule | 1 | 1 | 0% |
| Schule Klein Berkel | 1 | 1 | 0% |
| Schule Am Mainbach | 2 | 2 | 0% |
| Niels-Stenssen-Schule | 8 | 8 | 0% |
| Schule Hastenbeck | 58 | 58 | 0% |
| Hauptschulen ges. | 35 | 35 | 0% |
| Klüttschule | 35 | 35 | 0% |
| Oberschule ges. | 784 | 784 | 0% |
| Wilhelm-Raabe-Südstadt | 490 | 490 | 0% |
| Pestalozzischule | 294 | 294 | 0% |
| IGS Hameln | 519 | 519 | 0% |
| Realschulen ges. | 767 | 767 | 0% |
| Sertürmer-Realschule | 166 | 166 | 0% |
| Theodor-Heuss-Realschule | 601 | 601 | 0% |
| Gymnasien ges. | 3.224 | 3.224 | 0% |
| Albert-Einstein-Gymnasium | 918 | 918 | 0% |
| Schiller-Gymnasium | 1.175 | 1.175 | 0% |
| Viktoria-Luise-Gymnasium | 1.131 | 1.131 | 0% |
| insgesamt | 7.484 | 7.484 | 0% |

Einwohnerdichte in den statistischen Bezirken
Quellen: Einwohner-Meldedatei der Stadt Hameln
Flächen: Abt. 46 - Geoinformation
Stand: 31.12.2014

Erteilte Genehmigungen für den Wohnungsbau
Quelle: Abt. 43 - Bauaufsicht

| Jahr | Ein- und Zweifamilienhäuser Gebäude | Neubau von WE | Anteil an WE |
|-------|--|------------------|--------------|
| 1991 | 100 | 130 | 45% |
| 1992 | 24 | 99 | 44% |
| 1994 | 66 | 88 | 34% |
| 1995* | 67 | 88 | 36% |
| 1996 | 79 | 93 | 45% |
| 1997 | 127 | 191 | 31% |
| 1998 | 139 | 146 | 45% |
| 1999 | 114 | 140 | 61% |
| 2000 | 157 | 165 | 46% |
| 2001 | 200 | 216 | 47% |
| 2002 | 170 | 184 | 79% |
| 2003 | 112 | 118 | 65% |
| 2004 | 92 | 98 | 100% |
| 2005 | 69 | 73 | 58% |
| 2006 | 54 | 56 | 90% |
| 2007 | 42 | 45 | 88% |
| 2008 | 60 | 67 | 85% |
| 2009 | 48 | 51 | 74% |
| 2010 | 25 | 27 | 76% |
| 2011 | 26 | 29 | 100% |
| 2012 | 29 | 29 | 100% |
| 2013 | 31 | 32 | 100% |
| 2014 | 36 | 39 | 100% |

Einwohner in den statistischen Bezirken

Stadt Hameln
Durchschnitt gesamt: 568
min.: 31 (Klein Hilligsfeld)
max.: 5.165 (Altstadt)

Entwicklung der Schülerzahlen

Erteilte Genehmigungen für den Wohnungsbau

Herausgabe: Stadt Hameln
Der Oberbürgermeister
Rathausplatz 1
31785 Hameln

Auskunft: Fachbereich Planen und Bauen
Abt. Stadtentwicklung und Planung
Frau Klank Tel. (05151) 202-1487
Herr Bendel Tel. (05151) 202-1334
Frau Grupe Tel. (05151) 202-1793
E-Mail: stadtplanung@hameln.de

Hameln, November 2018

Inhaltsverzeichnis

| | |
|---|----|
| Für den eiligen Leser | 1 |
| 1 Bevölkerungsentwicklung | 3 |
| 2 Wirtschaft und Arbeitsmarkt | 21 |
| 3 Flächennutzung und Gebäude | 31 |
| 4 Infrastruktur, Bildung und Kultur | 37 |
| 5 Wahlen | 43 |

Abkürzungen

| | |
|-------|--|
| LSN | Landesamt für Statistik Niedersachsen |
| BA | Bundesagentur für Arbeit |
| EMA | Einwohnermeldeamt (Abteilung 24 - Bürgeramt-), Stadt Hameln |
| GfK | Gesellschaft für Konsumforschung, heute: GfK Gruppe |
| VZ | Volkszählung 1987 |
| Z | Zensus 2011 |
| AZR | Ausländerzentralregister |
| NIW | Niedersächsisches Institut für Wirtschaftsforschung |
| LGLN | Landesamt für Geoinformation und Landentwicklung Niedersachsen, Regionaldirektion Hameln |
| ALK | automatisierte Liegenschaftskarte |
| ALKIS | amtliche Liegenschaftskatasterinformation |
| LK | Landkreis Hameln-Pyrmont |
| BAW | Berufsakademie Weserbergland |
| HSW | Hochschule Weserbergland |

Hinweis zu den Angaben des LSN:

Die Ergebnisse des Berichtsjahres 2016 sind aufgrund methodischer Änderungen und technischer Weiterentwicklungen nur bedingt mit den Vorjahreswerten vergleichbar.

Auch die Entwicklung des Bevölkerungsstandes ist in den zugrunde liegenden Bevölkerungsbewegungsstatistiken nur bedingt mit den Vorjahren vergleichbar.

Einschränkungen bei der Genauigkeit der Ergebnisse können aus der erhöhten Zuwanderung und den dadurch bedingten Problemen bei der melderechtlichen Erfassung Schutzsuchender resultieren.

Für den eiligen Leser

| Bevölkerungsentwicklung | | | | |
|----------------------------------|-----------|-----------|-------------------------|--------|
| Indikator | Wert 2016 | Wert 2017 | Veränderung zum Vorjahr | Quelle |
| Bevölkerungszahl | 56.747 | 57.228 | +481 | LSN* |
| Geburten | 590 | 530 | -60 | LSN* |
| Sterbefälle | 779 | 706 | -73 | LSN* |
| Wanderungssaldo | 431 | 649 | +218 | LSN* |
| Altenquotient | 40 | 40 | 0 | LSN* |
| Jugendquotient | 21 | 22 | +1 | LSN* |
| Anteil ausländischer Bevölkerung | 12,4% | 13,6% | +1,2% | EMA |

* siehe Hinweis zu den Angaben des LSN!

| Wirtschaft und Arbeitsmarkt | | | | |
|--------------------------------------|--------------|----------------|-------------------------|--------|
| Indikator | Wert 2016 | Wert 2017 | Veränderung zum Vorjahr | Quelle |
| Sozialversicherungspfl. Beschäftigte | 25.642 | 26.175 | +533 | BA |
| Pendlersaldo | 5.842 | 5.946 | +104 | BA |
| Arbeitslosenquote Stadt | 9,0 % | 8,6 % | -0,4% | BA |
| Anzahl der Gewerbebetriebe | 5.701 | 5.757 | 56 | Stadt |
| Kaufkraft | 1219,4 Mio.€ | 1.253,6 Mio. € | + 34,2 Mio.€ | Gfk |
| Kaufkraft pro EW | 21.571 € | 22.091 € | +520 € | Gfk |
| Einzelhandelszentralität | 171,5% | 172,4% | +0,9% | Gfk |
| Gästekünfte | 112.089 | 113.411 | +1.322 | LSN |
| Übernachtungen | 200.818 | 207.147 | +6.329 | LSN |

| Flächennutzung und Gebäude | | | | |
|--------------------------------|-----------|-----------|-------------------------|--------|
| Indikator | Wert 2016 | Wert 2017 | Veränderung zum Vorjahr | Quelle |
| Bestand an Wohngebäuden | 13.683 | 13.708 | +25 | LSN |
| Genehm. für den Wohnungsneubau | 80 | 44 | -36 | Stadt |

| Infrastruktur und Bildung | | | | |
|-----------------------------------|-----------|-----------|-------------------------|--------|
| Indikator | Wert 2016 | Wert 2017 | Veränderung zum Vorjahr | Quelle |
| Kindergartenplätze | 1.484 | 1.605 | +121 | Stadt |
| Kinderkrippenplätze | 390 | 393 | +3 | Stadt |
| Schülerzahl | 7.472 | 7.599 | +127 | Stadt |
| Plätze in Alten- und Pflegeheimen | 1.100 | 1.124 | +24 | LK |
| Besucher Theater | 42.136 | 28.614* | -13.522 | Stadt |
| Besucher Museum | 22.902 | 26.894 | +3.992 | Stadt |
| Besucher Stadtbücherei | 80.292 ** | 76.122 | -4.170 | Stadt |
| Besucher Musikschule | 794 | 818 | +24 | Stadt |
| Besucher Jugendkunstschule | 65 | 69 | +4 | Stadt |
| Besucher Bäder | 141.800 | 80.589*** | -61.211 | Stadt |
| VHS - Anmeldungen (inges.) | 5.520 | 5.485 | -35 | Stadt |

* aufgrund der Baumaßnahme Brandschutz war 2017/2018 eine verkürzte Spielzeit!

**Nov./Dez. 2016 geschlossen wegen Umbau

***ab 2017 werden Besucher aus Schulen und Vereine nicht mehr nach Personen erfasst.

1 | Bevölkerungsentwicklung

| | |
|---|----|
| Entwicklung der Einwohnerzahl | 4 |
| Natürliche Bevölkerungsentwicklung | 5 |
| Wanderungen über die Grenzen der Stadt Hameln | 6 |
| Zuzüge und Fortzüge | 7 |
| Altersstruktur der Bevölkerung - Hameln im Vergleich zu Niedersachsen | 8 |
| Altersstruktur der ausländischen Einwohner in Hameln | 8 |
| Altersstruktur der Bevölkerung - Alten- und Jugendquotient | 9 |
| Bevölkerungspyramide Einwohner mit Hauptwohnsitz | 10 |
| Bevölkerungsprognosen | 11 |
| Einwohner mit Hauptwohnsitz (HW) und Nebenwohnsitz (NW) in den statistischen Bezirken, Altersgruppen, deutsche und ausländische Einwohner, Einwohner mit Hauptwohnsitz | 12 |
| Einwohner mit Haupt- und Nebenwohnsitz in den statistischen Bezirken (Karte) | 13 |
| Einwohneranteil der unter 16 Jährigen an der Bevölkerung in den statistischen Bezirken (Karte) | 14 |
| Einwohneranteil der über 65 Jährigen an der Bevölkerung in den statistischen Bezirken (Karte) | 15 |
| Einwohner mit Hauptwohnsitz und Einwohnerdichte | 16 |
| Deutsche und ausländische Einwohner mit Hauptwohnsitz | 16 |
| Einwohnerdichte in den statistischen Bezirken (Karte) | 17 |
| Einwohner in den Ortsteilen mit Hauptwohnsitz (HW) und Nebenwohnsitz (NW) | 18 |
| Einwohnerentwicklung der Altstadt | 19 |
| Religionszugehörigkeit | 19 |
| Familienstand | 19 |

1 | Bevölkerungsentwicklung

Entwicklung der Einwohnerzahl

fortgeschriebene Wohnbevölkerung am Ort der Hauptwohnung ab 2011 auf der Basis des Zensus 2011 (Z)
vor 2011 auf der Basis der Volkszählung (VZ)

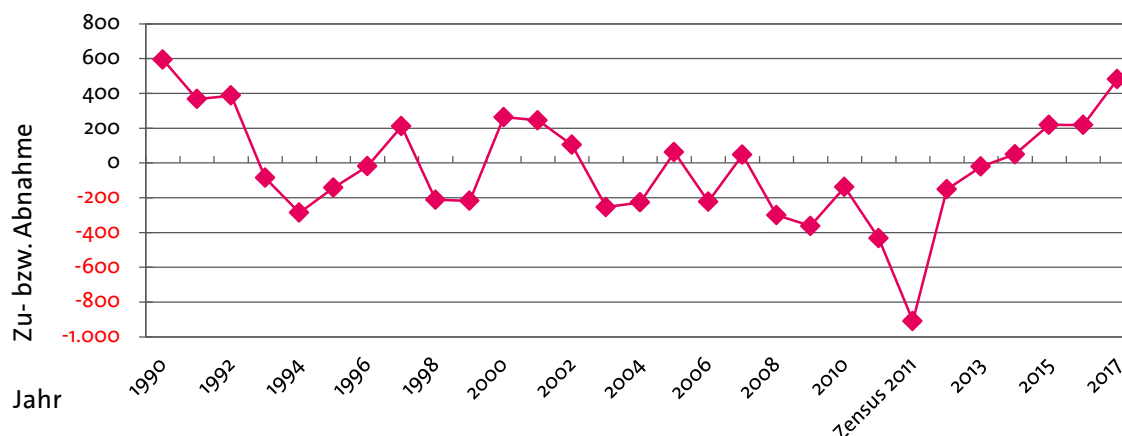
Quelle: LSN*

Stand: jeweils 31.12.

| Jahr | Einwohnerzahl | Zu- bzw. Abnahme |
|-------------|---------------|------------------|
| 1990 | 58.539 | 594 |
| 1991 | 58.906 | 367 |
| 1992 | 59.294 | 388 |
| 1993 | 59.209 | -85 |
| 1994 | 58.923 | -286 |
| 1995 | 58.781 | -142 |
| 1996 | 58.762 | -19 |
| 1997 | 58.973 | 211 |
| 1998 | 58.762 | -211 |
| 1999 | 58.544 | -218 |
| 2000 | 58.807 | 263 |
| 2001 | 59.052 | 245 |
| 2002 | 59.156 | 104 |
| 2003 | 58.902 | -254 |
| 2004 | 58.676 | -227 * |
| 2005 | 58.739 | 62 * |
| 2006 | 58.517 | -222 |
| 2007 | 58.563 | 47 * |
| 2008 | 58.267 | -300 * |
| 2009 | 57.906 | -362 * |
| 2010 | 57.771 | -139 * |
| 2011 | 57.342 | -432 * |
| Zensus 2011 | 56.433 | -909 |
| 2012 | 56.281 | -152 |
| 2013 | 56.260 | -21 |
| 2014 | 56.310 | 50 |
| 2015 | 56.529 | 219 |
| 2016 | 56.747 | 218 |
| 2017 | 57.228 | 481 |

* Durch bestandsrelevante Veränderungen, die einen bereits abgeschlossenen Berichtszeitraum betreffen, kann es vorkommen, dass die Aufrechnung des letzten nachgewiesenen Bevölkerungsstandes mit den dargestellten Bevölkerungsbewegungen nicht den Bevölkerungsbestand zum nachgewiesenen Stichtag ergibt.

siehe Hinweis zu den Angaben des LSN!



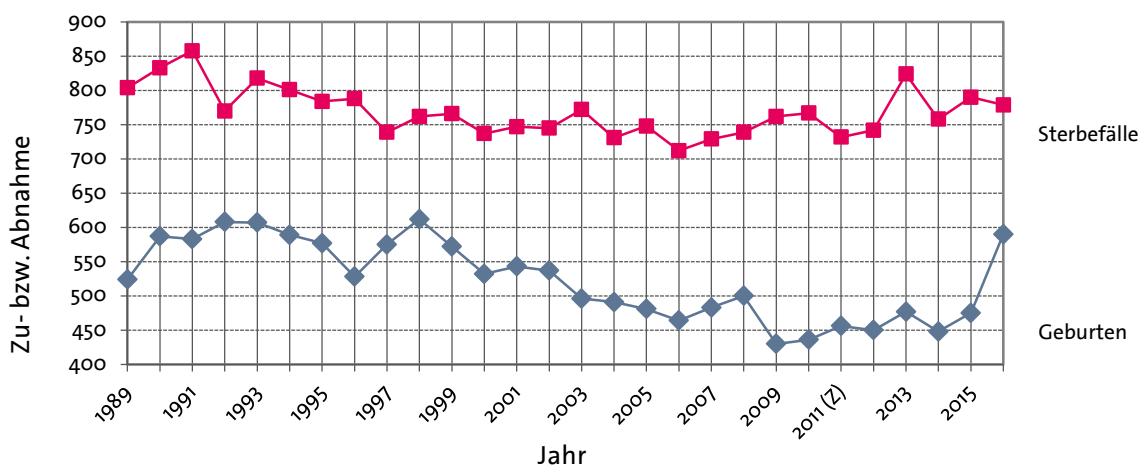
Natürliche Bevölkerungsentwicklung

Quelle: LSN*

Stand: jeweils 31.12.

| Jahr | Geburten | | Sterbefälle | | Saldo absolut |
|----------|----------|--------------|-------------|--------------|---------------|
| | absolut | auf 1.000 EW | absolut | auf 1.000 EW | |
| 1989 | 524 | 9,0 | 804 | 13,9 | -280 |
| 1990 | 587 | 10,0 | 833 | 14,2 | -246 |
| 1991 | 583 | 9,9 | 858 | 14,6 | -275 |
| 1992 | 608 | 10,3 | 770 | 13,0 | -162 |
| 1993 | 607 | 10,3 | 818 | 13,8 | -211 |
| 1994 | 589 | 10,0 | 801 | 13,6 | -212 |
| 1995 | 577 | 9,8 | 784 | 13,3 | -207 |
| 1996 | 528 | 9,0 | 788 | 13,4 | -260 |
| 1997 | 575 | 9,8 | 739 | 12,5 | -164 |
| 1998 | 612 | 10,4 | 762 | 13,0 | -150 |
| 1999 | 572 | 9,8 | 766 | 13,1 | -194 |
| 2000 | 532 | 9,0 | 737 | 12,5 | -205 |
| 2001 | 543 | 9,2 | 747 | 12,6 | -204 |
| 2002 | 537 | 9,1 | 745 | 12,6 | -208 |
| 2003 | 496 | 8,4 | 772 | 13,1 | -276 |
| 2004 | 491 | 8,4 | 731 | 12,5 | -240 |
| 2005 | 481 | 8,2 | 748 | 12,7 | -267 |
| 2006 | 464 | 7,9 | 712 | 12,2 | -248 |
| 2007 | 483 | 8,2 | 729 | 12,4 | -246 |
| 2008 | 500 | 8,6 | 739 | 12,7 | -239 |
| 2009 | 430 | 7,4 | 762 | 13,2 | -332 |
| 2010 | 436 | 7,5 | 767 | 13,3 | -331 |
| 2011 (Z) | 456 | 8,0 | 732 | 12,8 | -276 |
| 2012 | 450 | 7,9 | 742 | 13,0 | -292 |
| 2013 | 477 | 8,5 | 824 | 14,6 | -347 |
| 2014 | 448 | 8,0 | 758 | 13,5 | -310 |
| 2015 | 475 | 8,4 | 790 | 14,0 | -315 |
| 2016 | 590 | 10,4 | 779 | 13,7 | -189 |
| 2017 | 530 | 9,3 | 706 | 12,3 | -176 |

* siehe Hinweis zu den Angaben des LSN!



1 | Bevölkerungsentwicklung

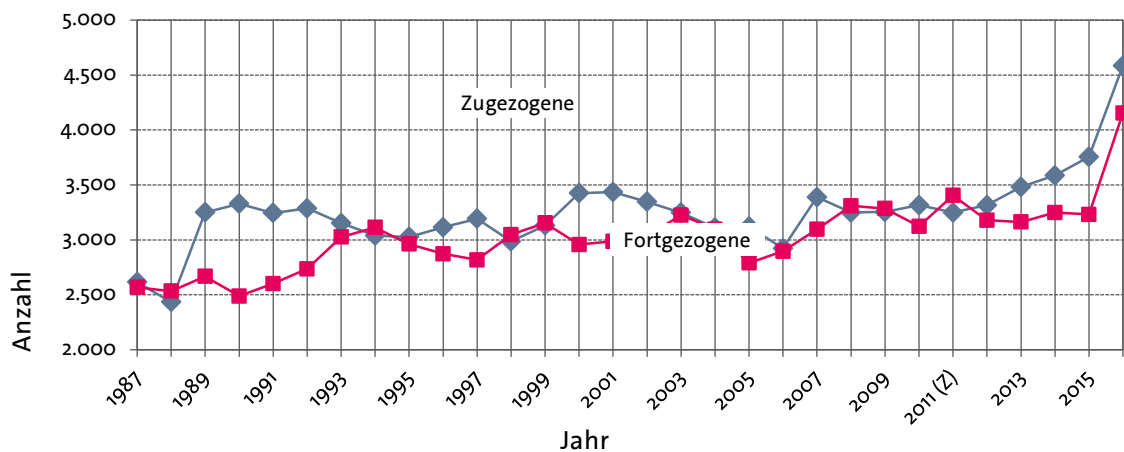
Wanderungen über die Grenzen der Stadt Hameln

Quelle: LSN

Stand: jeweils 31.12.

| Jahr | Zugezogene | Fortgezogene | Saldo |
|----------|------------|--------------|-------|
| 1987 | 2.615 | 2.569 | 46 |
| 1988 | 2.435 | 2.533 | -98 |
| 1989 | 3.250 | 2.667 | 583 |
| 1990 | 3.328 | 2.488 | 840 |
| 1991 | 3.244 | 2.602 | 642 |
| 1992 | 3.286 | 2.736 | 550 |
| 1993 | 3.152 | 3.026 | 126 |
| 1994 | 3.039 | 3.113 | -74 |
| 1995 | 3.026 | 2.961 | 65 |
| 1996 | 3.114 | 2.873 | 241 |
| 1997 | 3.192 | 2.817 | 375 |
| 1998 | 2.987 | 3.048 | -61 |
| 1999 | 3.130 | 3.154 | -24 |
| 2000 | 3.425 | 2.957 | 468 |
| 2001 | 3.435 | 2.986 | 449 |
| 2002 | 3.346 | 3.034 | 312 |
| 2003 | 3.247 | 3.225 | 22 |
| 2004 | 3.110 | 3.097 | 13 |
| 2005 | 3.119 | 2.790 | 329 |
| 2006 | 2.922 | 2.896 | 26 |
| 2007 | 3.389 | 3.096 | 293 |
| 2008 | 3.248 | 3.309 | -61 |
| 2009 | 3.255 | 3.285 | -30 |
| 2010 | 3.315 | 3.123 | 192 |
| 2011 (Z) | 3.248 | 3.404 | -156 |
| 2012 | 3.315 | 3.178 | 137 |
| 2013 | 3.482 | 3.162 | 320 |
| 2014 | 3.587 | 3.249 | 338 |
| 2015 | 3.756 | 3.231 | 525 |
| 2016 | 4.586 | 4.155 | 431 |
| 2017* | 3.734 | 3.085 | 649 |

* siehe Hinweis zu den Angaben des LSN!



Zuzüge nach Hameln

Quelle: EMA (Einwohner mit Hauptwohnsitz)

Zeitraum: 01.01. - 31.12.2017

| Alters- klasse | Zugezogene | | davon aus dem Landkreis Hameln- Pyrmont | | davon aus dem übrigen Niedersachsen ohne Landkreis | | davon aus den übrigen Bundesländern ohne Niedersachsen | | davon aus dem Ausland | |
|-------------------|--------------|--------------|---|--------------|--|--------------|--|--------------|--------------------------|--------------|
| | absolut | in % | absolut | in % | absolut | in % | absolut | in % | absolut | in % |
| 0-15 | 641 | 19,4 | 174 | 17,0 | 204 | 19,3 | 104 | 14,9 | 159 | 30,1 |
| 16-24 | 769 | 23,2 | 220 | 21,4 | 271 | 25,7 | 172 | 24,6 | 106 | 20,1 |
| 25-39 | 1.097 | 33,2 | 345 | 33,6 | 349 | 33,0 | 240 | 34,4 | 162 | 30,7 |
| 40-64 | 617 | 18,6 | 215 | 21,0 | 174 | 16,5 | 135 | 19,3 | 93 | 17,6 |
| 65 u. älter | 185 | 5,6 | 72 | 7,0 | 58 | 5,5 | 47 | 6,7 | 8 | 1,5 |
| gesamt | 3.309 | 100,0 | 1.026 | 100,0 | 1.056 | 100,0 | 698 | 100,0 | 528 | 100,0 |
| in % | 100% | | 31,0% | | 31,9% | | 21,1% | | 16,0% | |
| Frauen | 1.632 | 49,3% | | | | | | | | |
| Männer | 1.677 | 50,7% | | | | | | | | |

Fortzüge aus Hameln

Quelle: EMA (Einwohner mit Hauptwohnsitz)

Zeitraum: 01.01.-31.12.2017

| Alters- klasse | Fortgezogene | | davon in den Landkreis Hameln- Pyrmont | | davon in das übrige Niedersachsen ohne Landkreis | | davon in die übrigen Bundesländer ohne Niedersachsen | | davon in das Ausland | | davon nach unbekannt | |
|-------------------|--------------|--------------|--|--------------|--|--------------|--|--------------|-------------------------|--------------|-------------------------|--------------|
| | absolut | in % | absolut | in % | absolut | in % | absolut | in % | absolut | in % | absolut | in % |
| 0-15 | 427 | 13,9 | 153 | 17,6 | 99 | 10,8 | 91 | 11,3 | 48 | 19,4 | 36 | 15,1 |
| 16-24 | 839 | 27,3 | 169 | 19,4 | 300 | 32,9 | 262 | 32,5 | 49 | 19,8 | 59 | 24,8 |
| 25-39 | 1.077 | 35,0 | 304 | 35,0 | 318 | 34,8 | 286 | 35,5 | 83 | 33,5 | 86 | 36,1 |
| 40-64 | 533 | 17,3 | 178 | 20,5 | 139 | 15,2 | 115 | 14,3 | 47 | 19,0 | 54 | 22,7 |
| 65 u. älter | 197 | 6,4 | 65 | 7,5 | 57 | 6,2 | 51 | 6,3 | 21 | 8,5 | 3 | 1,3 |
| gesamt | 3.073 | 100,0 | 869 | 100,0 | 913 | 100,0 | 805 | 100,0 | 248 | 100,0 | 238 | 100,0 |
| in % | 100% | | 28,3% | | 29,7% | | 26,2% | | 8,1% | | 7,7% | |
| Frauen | 1.433 | 46,6% | | | | | | | | | | |
| Männer | 1.640 | 53,4% | | | | | | | | | | |

1 | Bevölkerungsentwicklung

Altersstruktur der Bevölkerung - Hameln im Vergleich zu Niedersachsen

Quelle: LSN, Stand: 31.12.2017* * siehe Hinweis zu den Angaben des LSN!

| Altersgruppe von ... bis unter ... Jahre | insgesamt | | Hameln absolut | | in % | |
|--|---------------|--------------|-------------------|---------------|--------------|--------------|
| | absolut | in % | männlich | weiblich | männlich | weiblich |
| 0-15 | 7.759 | 13,6 | 3.991 | 3.768 | 14,6 | 12,6 |
| 15-25 | 6.007 | 10,5 | 3.097 | 2.910 | 11,4 | 9,7 |
| 25-40 | 9.513 | 16,6 | 4.705 | 4.808 | 17,2 | 16,1 |
| 40-65 | 19.823 | 34,6 | 9.569 | 10.254 | 35,1 | 34,2 |
| 65 u. älter | 14.126 | 24,7 | 5.915 | 8.211 | 21,7 | 27,4 |
| insgesamt | 57.228 | 100,0 | 27.277 | 29.951 | 100,0 | 100,0 |
| | | | 47,7% | 52,3% | | |

| Altersgruppe von ... bis unter ... Jahre | insgesamt | | Niedersachsen absolut | | in % | |
|--|------------------|--------------|--------------------------|------------------|--------------|--------------|
| | absolut | in % | männlich | weiblich | männlich | weiblich |
| 0-15 | 1.080.583 | 13,6 | 555.253 | 525.330 | 14,1 | 13,0 |
| 15-25 | 890.136 | 11,2 | 466.608 | 423.528 | 11,9 | 10,5 |
| 25-40 | 1.402.457 | 17,6 | 719.612 | 682.845 | 18,3 | 16,9 |
| 40-65 | 2.854.508 | 35,8 | 1.422.857 | 1.431.651 | 36,2 | 35,5 |
| 65 u. älter | 1.735.091 | 21,8 | 767.546 | 967.545 | 19,5 | 24,0 |
| insgesamt | 7.962.775 | 100,0 | 3.931.876 | 4.030.899 | 100,0 | 100,0 |
| | | | 49,4% | 50,6% | | |

Bevölkerung nach Altersgruppen in Prozent Hameln im Vergleich zu Niedersachsen

| | | | | | |
|--------------------|------|-------|-------|-------|-------|
| Hameln | 13,6 | 10,5 | 16,6 | 34,6 | 24,7 |
| Altersgruppe | 0-15 | 15-25 | 25-40 | 40-65 | 65 u. |
| Nieder- sachsen | 13,6 | 11,2 | 17,6 | 35,8 | 21,8 |

Altersstruktur der ausländischen Einwohner in Hameln

Quellen: AZR (ausländische Einwohner); LSN (alle Einwohner)*

* siehe Hinweis zu den
Angaben des LSN!

Stand: 31.12.2017 (AZR)

Stand: 31.12.2017* (LSN)

| Altersgruppe von ... bis unter ... Jahre | ausländische Einwohner | | zum Vergleich alle Einwohner* | |
|--|---------------------------|--------------|----------------------------------|--------------|
| | absolut | in % | absolut | in % |
| 0-16 | 1.561 | 18,4 | 8.288 | 14,5 |
| 16-18 | 212 | 2,5 | 1.149 | 2,0 |
| 18-25 | 967 | 11,4 | 4.329 | 7,6 |
| 25-35 | 1.540 | 18,2 | 6.386 | 11,2 |
| 35-45 | 1.421 | 16,8 | 6.051 | 10,6 |
| 45-55 | 1.176 | 13,9 | 8.559 | 15,0 |
| 55-65 | 708 | 8,4 | 8.340 | 14,6 |
| 65 u. älter | 882 | 10,4 | 14.126 | 24,7 |
| insgesamt | 8.467 | 100,0 | 57.228 | 100,0 |
| männlich | 4.358 | 51,5 | 27.277 | 47,7 |
| weiblich | 4.106 | 48,5 | 29.951 | 52,3 |

Altersstruktur der Bevölkerung - Alten- und Jugendquotient

Quelle: LSN

Stand: jeweils 31.12

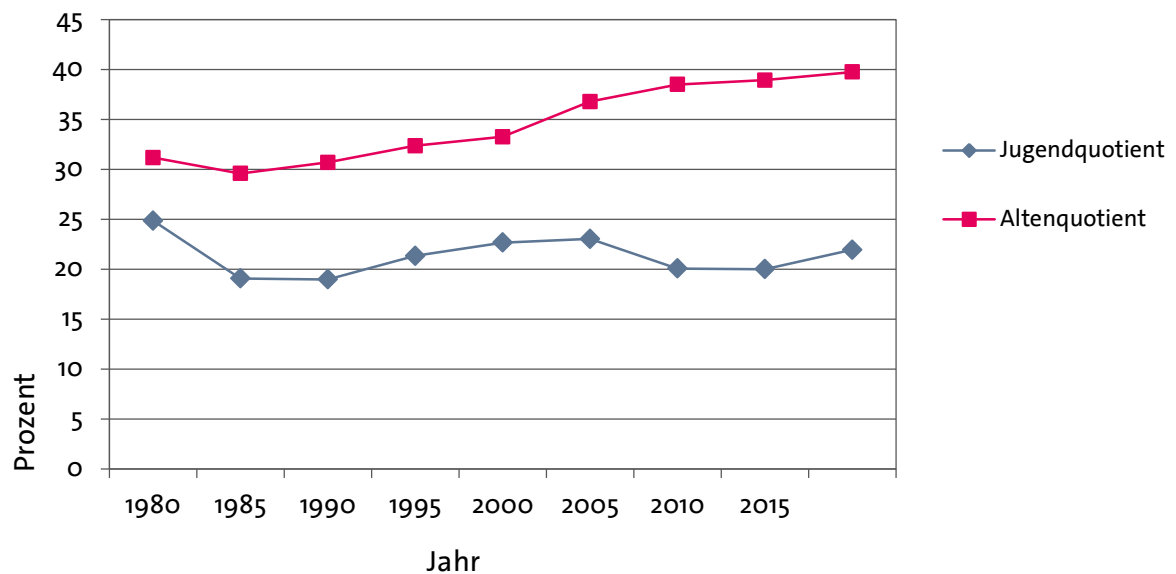
| Altersgruppe von ... bis unter ... Jahre | 1975 | 1980 | 1985 | 1990 | 1995 | 2000 | 2005 | 2010 | 2015 | 2017* |
|--|---------------|---------------|---------------|---------------|---------------|---------------|---------------|---------------|---------------|---------------|
| 0-15 | 11.570 | 9.305 | 7.133 | 7.428 | 8.163 | 8.548 | 8.465 | 7.537 | 7.203 | 7.759 |
| 15-60 | 34.283 | 34.534 | 33.678 | 35.406 | 34.679 | 33.352 | 33.181 | 32.809 | 31.699 | 31.521 |
| 60-65 | 4.081 | 2.884 | 3.706 | 3.701 | 3.565 | 4.363 | 3.572 | 3.523 | 3.689 | 3.822 |
| 65 u. älter | 11.132 | 11.667 | 11.063 | 12.004 | 12.374 | 12.544 | 13.521 | 13.902 | 13.938 | 14.126 |
| Insgesamt | 61.066 | 58.390 | 55.580 | 58.539 | 58.781 | 58.807 | 58.739 | 57.771 | 56.529 | 57.228 |
| Jugendquotient | 30 | 25 | 19 | 19 | 21 | 23 | 23 | 21 | 20 | 22 |
| Altenquotient | 29 | 31 | 30 | 31 | 32 | 33 | 37 | 38 | 39 | 40 |

* siehe Hinweis zu den Angaben des LSN!

$$\text{Jugendquotient} = \frac{\text{Bevölkerung bis 15 J.}}{\text{Bevölkerung 15 - 64 J.}}$$

$$\text{Altenquotient} = \frac{\text{Bevölkerung ab 65 J.}}{\text{Bevölkerung 15 - 64 J.}}$$

Alten- und Jugendquotient



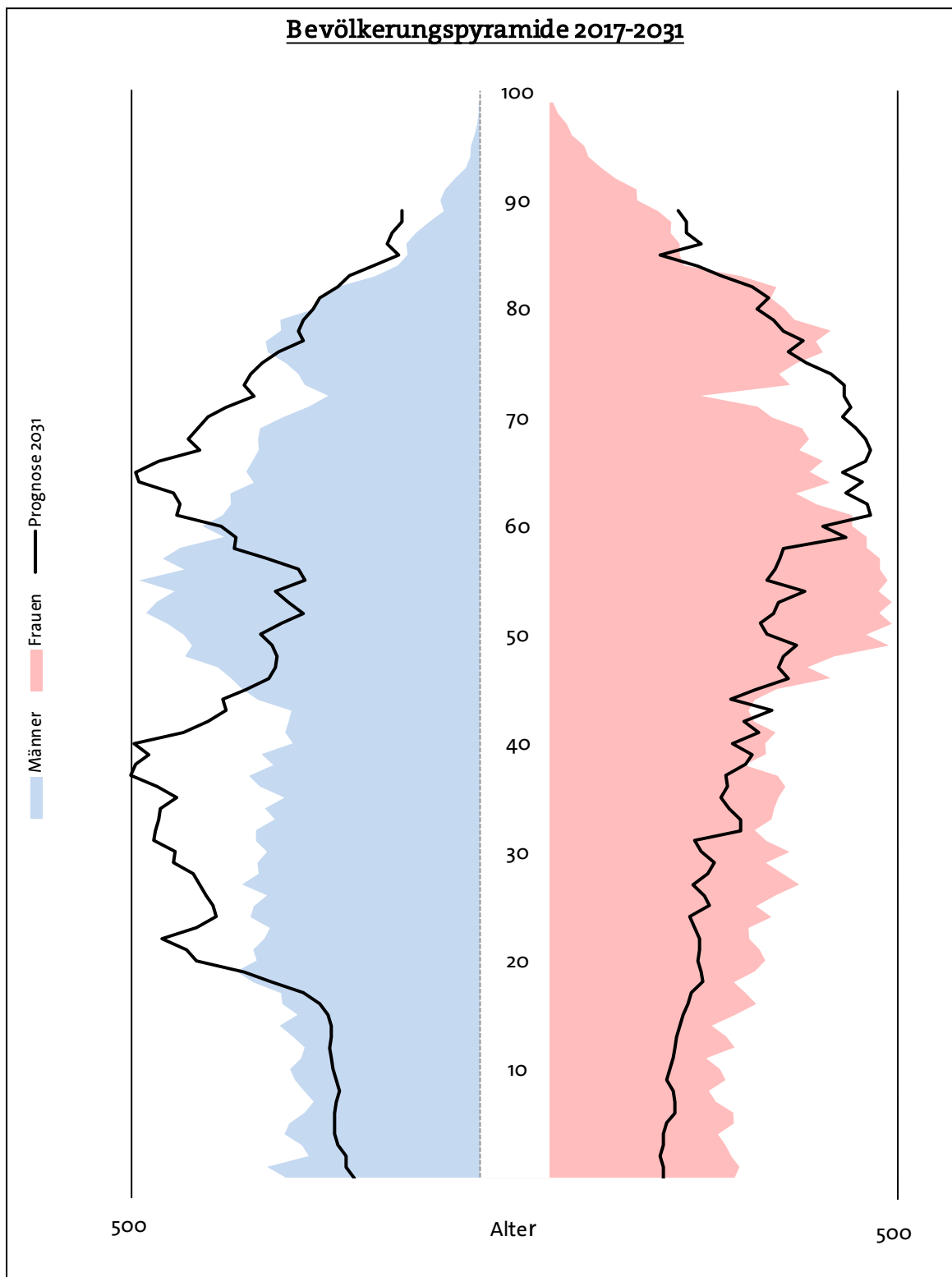
1 | Bevölkerungsentwicklung

Bevölkerungspyramide der Einwohner mit Hauptwohnsitz

Quelle: LSN

Stand: 31.12.2017*

* siehe Hinweis zu den Angaben des LSN!



Bevölkerungsprognosen

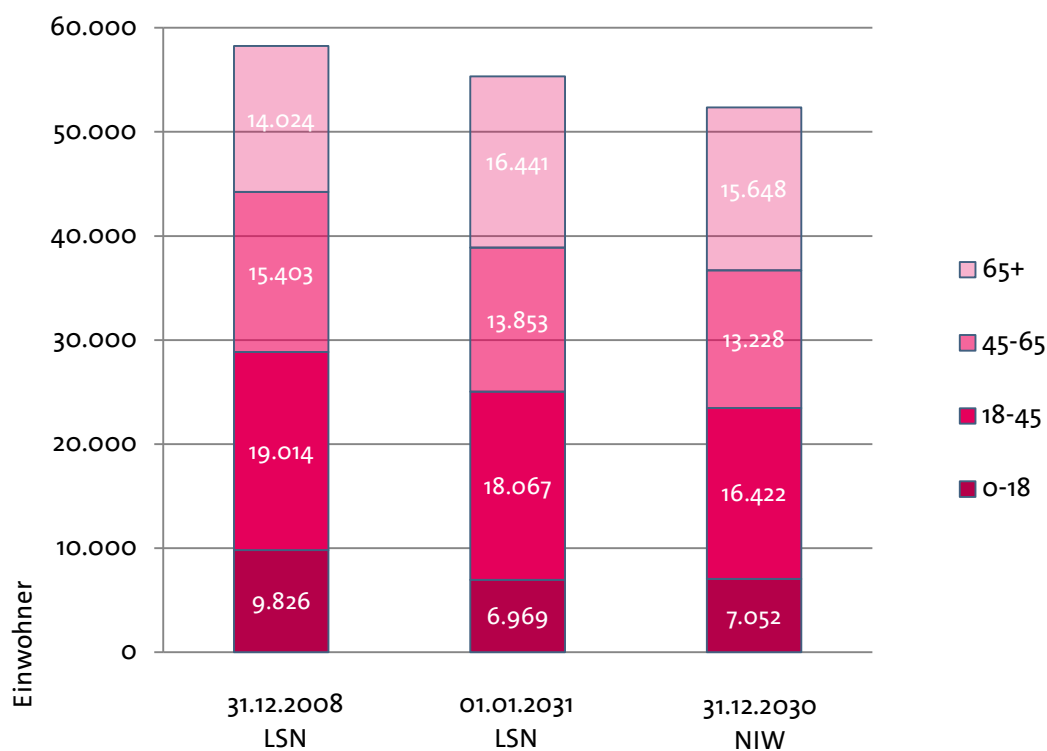
Bevölkerungszahlen nach Altersgruppen und Prognosen

Quelle: LSN & NIW

| Alter | 2008 | | 2031 | | Veränderung absolut | | Veränderung in % | | Anteil in % 31.12.2008 | | Anteil in % 31.12.2031 | |
|--------|---------------|---------------|---------------|---------------|---------------------|-------------|------------------|------------|------------------------|------------|------------------------|--|
| | LSN | LSN | NIW | LSN | NIW | LSN | NIW | LSN | NIW | LSN | NIW | |
| 0-18 | 9.826 | 6.969 | 7.052 | -2.857 | -2.774 | -29,1 | -27,7 | 16,9 | 12,6 | 13,5 | | |
| 18-45 | 19.014 | 18.067 | 16.422 | -947 | -2.592 | -5,0 | -13,4 | 32,6 | 32,7 | 31,4 | | |
| 45-65 | 15.403 | 13.853 | 13.228 | -1.550 | -2.175 | -10,1 | -14,3 | 26,4 | 25,0 | 25,3 | | |
| 65 + | 14.024 | 16.441 | 15.648 | 2.417 | 1.624 | 17,2 | 11,7 | 24,1 | 29,7 | 29,9 | | |
| gesamt | 58.267 | 55.330 | 52.350 | -2.937 | -5.917 | -5,0 | -10,1 | 100 | 100 | 100 | | |

Einwohner nach Altersgruppen

am 31.12.2008 (Ist) und 01.01.2031 nach Prognosen LSN/NIW



Bewertung der Prognosen über die Daten des Einwohnermeldeamtes vom 31.12.2017

Quelle: EMA, LSN & NIW

| Daten vom | EMA | LSN | NIW |
|-------------------|--------|--------|--------|
| 31.12.2017 | 59.374 | 56.965 | 56.191 |
| Differenz absolut | 0 | -2.409 | -3.183 |
| Differenz in % | 0 | -4,06 | -5,36 |

1 | Bevölkerungsentwicklung

Einwohner mit Hauptwohnsitz (HW) und Nebenwohnsitz (NW) in den statistischen Bezirken

Altersgruppen, deutsche und ausländische Einwohner; Einwohner mit Hauptwohnsitz

Quelle: EMA; Stand: 31.12.2017

| Statistischer Bezirk | Altersgruppe von ... bis unter ... Jahre | | | | | | | | | | | | Deutsche insgesamt | | ausländ. EW insgesamt | | Dt. u. ausl. EW insgesamt | | EW mit HW absolut |
|----------------------|--|-------------|--------------|-------------|---------------|-------------|---------------|-------------|---------------|-------------|---------------|-------------|--------------------|-------------|-----------------------|--------------|---------------------------|------|-------------------|
| | 0-16 | | 16-25 | | 25-40 | | 40-65 | | 65 u. älter | | absolut | in % | absolut | in % | absolut | in % | absolut | in % | |
| 1 Wangelist | 371 | 11,9 | 294 | 9,5 | 453 | 14,6 | 1.064 | 34,2 | 929 | 29,9 | 2.908 | 93,5 | 203 | 6,5 | 3.111 | 5,1 | 3.043 | | |
| 2 West | 634 | 12,1 | 438 | 8,4 | 890 | 17,0 | 1.850 | 35,4 | 1.420 | 27,1 | 4.713 | 90,1 | 519 | 9,9 | 5.232 | 8,7 | 5.119 | | |
| 3 Altstadt | 327 | 15,2 | 282 | 13,1 | 499 | 23,2 | 685 | 31,9 | 356 | 16,6 | 1.572 | 73,2 | 577 | 26,8 | 2.149 | 3,6 | 2.101 | | |
| 4 Mitte | 1.601 | 14,4 | 1.128 | 10,2 | 2.171 | 19,6 | 3.390 | 30,5 | 2.810 | 25,3 | 8.732 | 78,7 | 2.368 | 21,3 | 11.100 | 18,4 | 10.932 | | |
| 5 Wehl | 558 | 14,4 | 384 | 9,9 | 642 | 16,6 | 1.265 | 32,6 | 1.030 | 26,6 | 3.398 | 87,6 | 481 | 12,4 | 3.879 | 6,4 | 3.824 | | |
| 6 Nord | 634 | 13,2 | 416 | 8,6 | 736 | 15,3 | 1.630 | 33,8 | 1.402 | 29,1 | 4.244 | 88,1 | 574 | 11,9 | 4.818 | 8,0 | 4.730 | | |
| 7 Ost | 1.119 | 14,5 | 795 | 10,3 | 1.456 | 18,9 | 2.679 | 34,8 | 1.645 | 21,4 | 6.432 | 83,6 | 1.262 | 16,4 | 7.694 | 12,7 | 7.580 | | |
| 8 Süd | 180 | 12,7 | 159 | 11,2 | 303 | 21,4 | 455 | 32,1 | 319 | 22,5 | 1.052 | 74,3 | 364 | 25,7 | 1.416 | 2,3 | 1.394 | | |
| 9 Rohrsen | 354 | 21,8 | 150 | 9,2 | 351 | 21,6 | 536 | 33,0 | 235 | 14,5 | 1.256 | 77,2 | 370 | 22,8 | 1.626 | 2,7 | 1.611 | | |
| 10 Afferde | 780 | 15,1 | 508 | 9,8 | 884 | 17,1 | 1.920 | 37,2 | 1.070 | 20,7 | 4.613 | 89,4 | 549 | 10,6 | 5.162 | 8,5 | 5.076 | | |
| 11 Gr. Hilligsfeld | 141 | 17,2 | 104 | 12,7 | 145 | 17,7 | 291 | 35,6 | 137 | 16,7 | 774 | 94,6 | 44 | 5,4 | 818 | 1,4 | 800 | | |
| 12 Halvestorf | 107 | 10,2 | 107 | 10,2 | 134 | 12,7 | 435 | 41,3 | 270 | 25,6 | 1.025 | 97,3 | 28 | 2,7 | 1.053 | 1,7 | 1.024 | | |
| 13 Hastenbeck | 207 | 13,6 | 151 | 9,9 | 251 | 16,5 | 566 | 37,2 | 345 | 22,7 | 1.352 | 88,9 | 168 | 11,1 | 1.520 | 2,5 | 1.498 | | |
| 14 Haverbeck | 98 | 13,1 | 68 | 9,1 | 106 | 14,2 | 323 | 43,1 | 154 | 20,6 | 731 | 97,6 | 18 | 2,4 | 749 | 1,2 | 732 | | |
| 15 Holtensen | 142 | 12,6 | 110 | 9,8 | 155 | 13,8 | 416 | 36,9 | 304 | 27,0 | 1.043 | 92,5 | 84 | 7,5 | 1.127 | 1,9 | 1.100 | | |
| 16 Klein Berkel | 655 | 13,3 | 441 | 8,9 | 807 | 16,4 | 1.833 | 37,1 | 1.199 | 24,3 | 4.571 | 92,6 | 364 | 7,4 | 4.935 | 8,2 | 4.809 | | |
| 17 Kl. Hilligsfeld | 20 | 15,3 | 17 | 13,0 | 20 | 15,3 | 47 | 35,9 | 27 | 20,6 | 122 | 93,1 | 9 | 6,9 | 131 | 0,2 | 129 | | |
| 18 Tündern* | 392 | 14,8 | 401 | 15,1 | 390 | 14,7 | 957 | 36,0 | 516 | 19,4 | 2.487 | 93,6 | 169 | 6,4 | 2.656 | 4,4 | 2.611 | | |
| 19 Unsen | 85 | 17,8 | 41 | 8,6 | 82 | 17,2 | 160 | 33,5 | 110 | 23,0 | 446 | 93,3 | 32 | 6,7 | 478 | 0,8 | 466 | | |
| 20 Wehrbergen | 55 | 12,6 | 33 | 7,6 | 71 | 16,3 | 166 | 38,2 | 110 | 25,3 | 387 | 89,0 | 48 | 11,0 | 435 | 0,7 | 426 | | |
| 21 Welliehausen | 53 | 13,8 | 32 | 8,3 | 55 | 14,3 | 170 | 44,3 | 74 | 19,3 | 376 | 97,9 | 8 | 2,1 | 384 | 0,6 | 369 | | |
| Stadt Hameln | 8.513 | 14,1 | 6.059 | 10,0 | 10.601 | 17,5 | 20.838 | 34,5 | 14.462 | 23,9 | 52.234 | 86,4 | 8.239 | 13,6 | 60.473 | 100,0 | 59.374 | | |
| Kernstadt | 5.053 | 13,9 | 3.602 | 9,9 | 6.697 | 18,5 | 11.954 | 32,9 | 8.982 | 24,8 | 30.143 | 83,1 | 6.145 | 16,9 | 36.288 | 65,2 | 35.680 | | |
| Ortschaften | 3.460 | 14,3 | 2.457 | 10,2 | 3.904 | 16,1 | 8.884 | 36,7 | 5.480 | 22,7 | 22.091 | 91,3 | 2.094 | 8,7 | 24.185 | 34,8 | 23.694 | | |

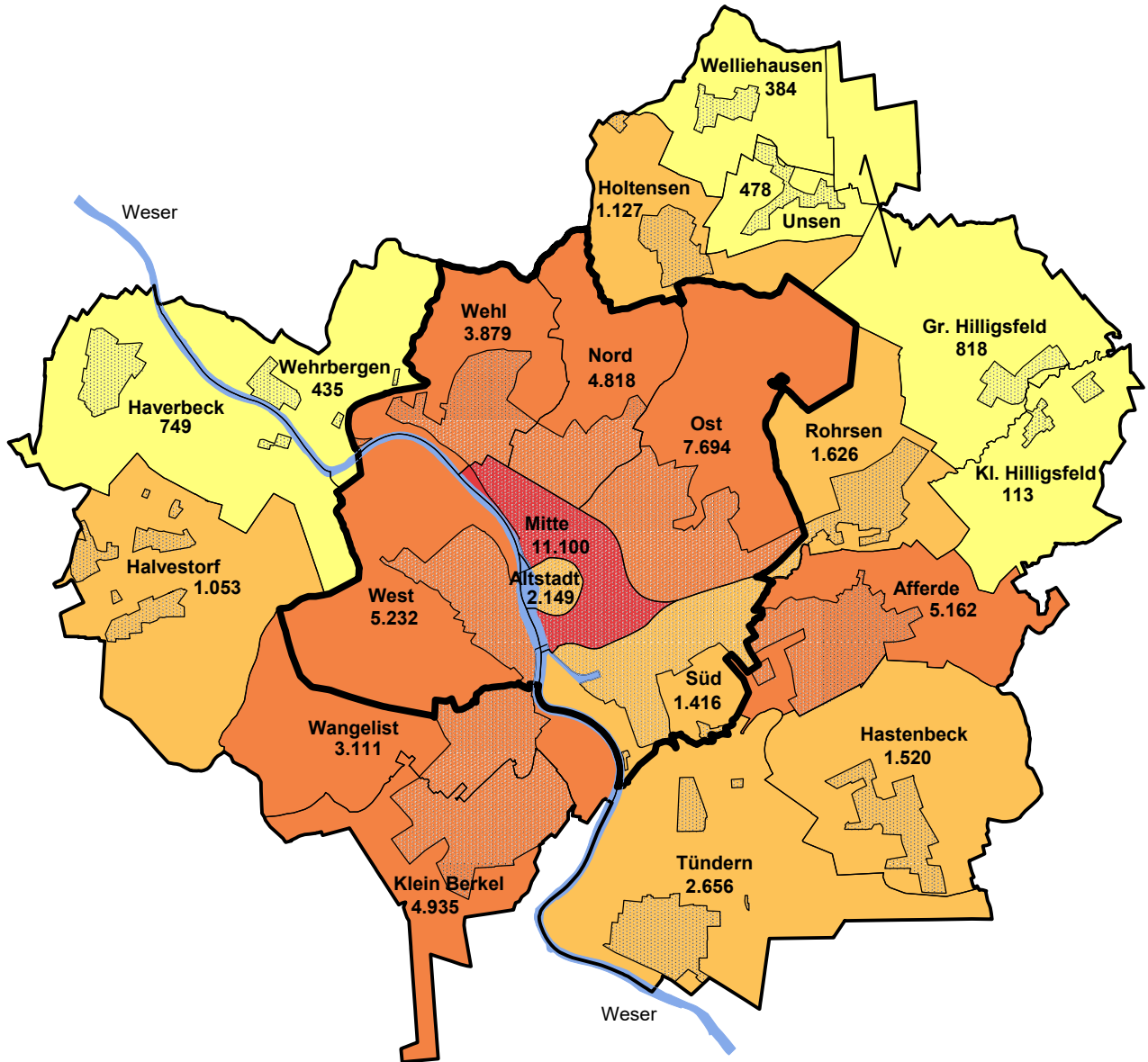
Die statistischen Bezirke Nr. 2 bis 8 bilden die Kernstadt, die übrigen Bezirke sind Ortschaften (1, 9, 10, 12, 13, 14, 16, 18, 20) bzw. Ortsteile (11, 17, 15, 19, 21).

* Die hohe Zahl an Jugendlichen in der Altersgruppe der 16-25-Jährigen ist auf die Jugendanstalt zurückzuführen (ca. 162 männliche Jugendliche)

Einwohner mit Haupt- und Nebenwohnsitz in den statistischen Bezirken

Quelle: Meldedatei der Stadt Hameln

Stand: 31.12.2017



Einwohner in den statistischen Bezirken

| | | |
|--|-----------------|-------|
| | unter | 1.000 |
| | 1.000 bis unter | 3.000 |
| | 3.000 bis unter | 8.000 |
| | 8.000 und mehr | |

Stadt Hameln gesamt: 60.473
 min.: 131 (Klein Hilligsfeld)
 max.: 11.100 (Mitte)

Die statistischen Bezirke West, Altstadt, Mitte, Wehl, Nord, Ost und Süd bilden die Kernstadt mit 36.288 Einwohnern.

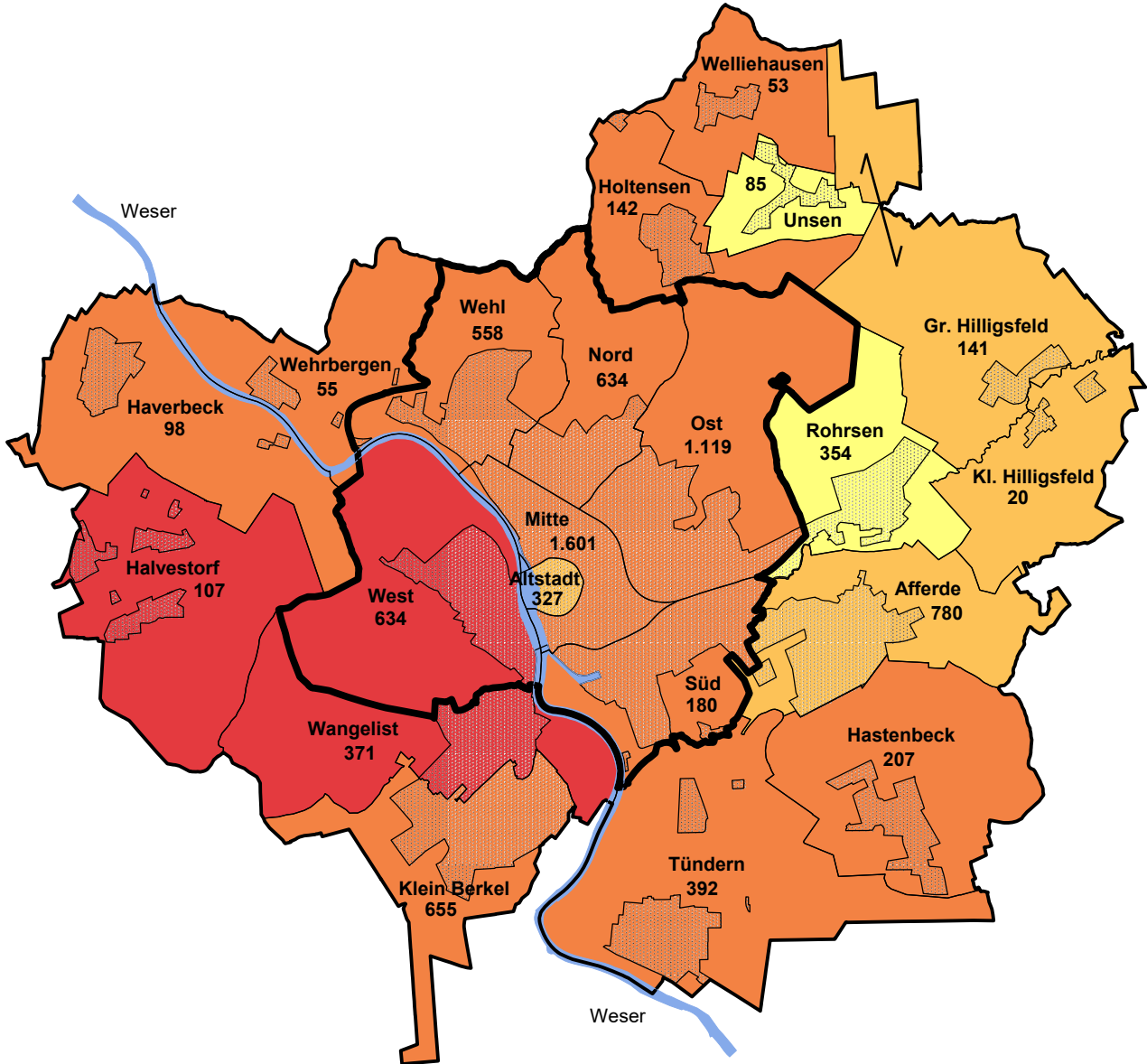
Vergleiche Tabelle:

"Einwohner mit Hauptwohnsitz (HW) und Nebenwohnsitz (NW) in den statistischen Bezirken"

Einwohneranteil der unter 16 Jährigen an der Bevölkerung in den statistischen Bezirken

Quelle: Meldedatei der Stadt Hameln

Stand: 31.12.2017



Anteil der unter 16 Jährigen in %

- unter 12,5%
- 12,5% bis unter 15,0%
- 15,0% bis unter 17,5%
- 17,5% und mehr

Stadt Hameln Durchschnitt: 14,1 %

min.: 10,2 % (Halvestorf)

max.: 21,8 % (Rohrsen)

Die statistischen Bezirke West, Altstadt, Mitte, Wehl, Nord, Ost und Süd bilden die Kernstadt mit 36.288 Einwohnern.

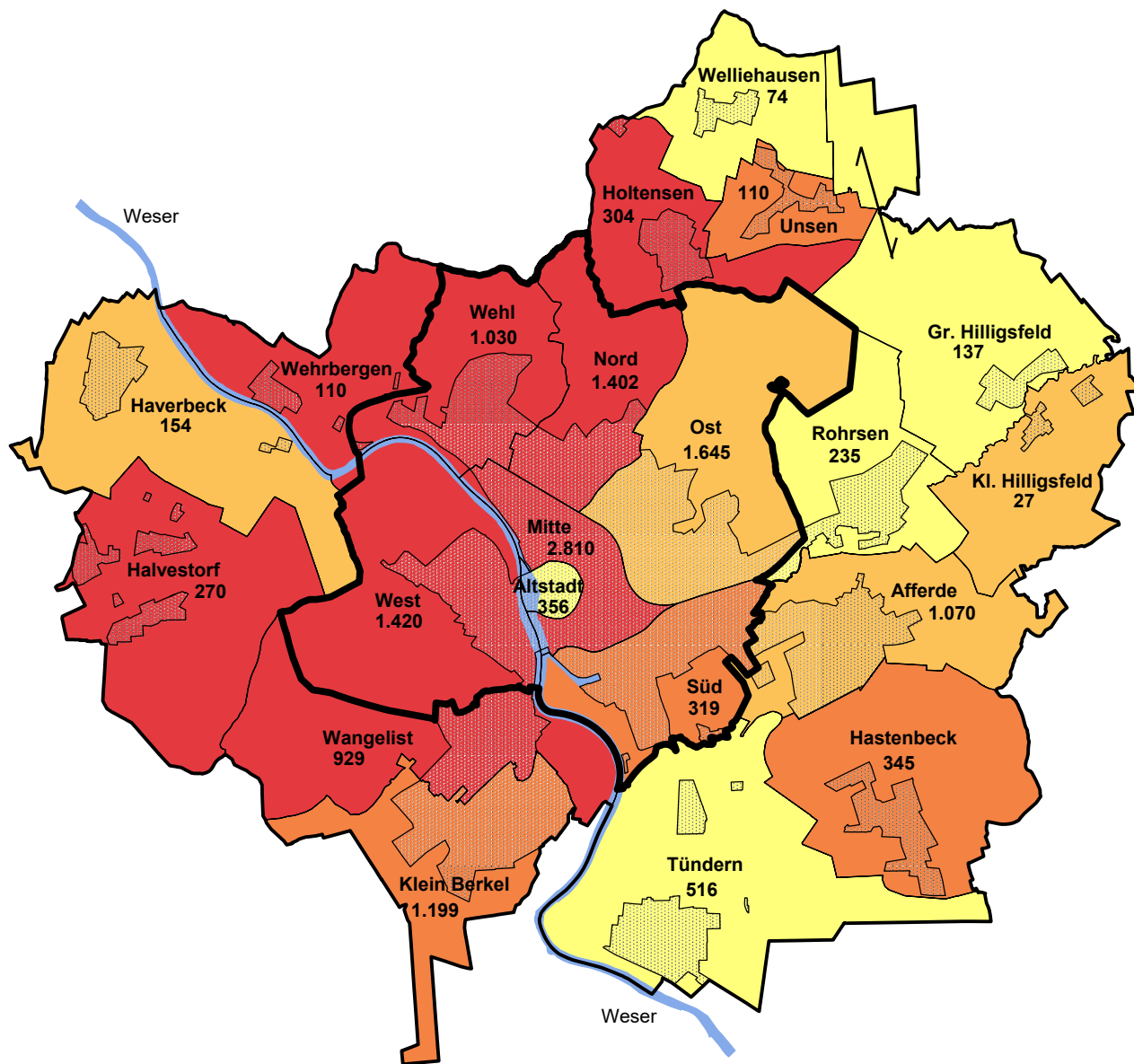
Vergleiche Tabelle:

"Einwohner mit Hauptwohnsitz (HW) und Nebenwohnsitz (NW) in den statistischen Bezirken"

Einwohneranteil der über 65 Jährigen an der Bevölkerung in den statistischen Bezirken

Quelle: Meldedatei der Stadt Hameln

Stand: 31.12.2017



Anteil der über 65 Jährigen in %

- unter 20,0%
- 20,0% bis unter 22,5%
- 22,5% bis unter 25,0%
- 25,0% und mehr

Stadt Hameln Durchschnitt: 23,9 %
 min.: 15,8 % (Altstadt)
 max.: 29,2 % (Wangelist)

Die statistischen Bezirke West, Altstadt, Mitte, Wehl, Nord, Ost und Süd bilden die Kernstadt mit 36.288 Einwohnern.

Vergleiche Tabelle:

"Einwohner mit Hauptwohnsitz (HW) und Nebenwohnsitz (NW) in den statistischen Bezirken"

1 | Bevölkerungsentwicklung

Einwohner mit Hauptwohnsitz und Einwohnerdichte
in den statistischen Bezirken

Quellen: Einwohner: EMA; Flächen: Abt. 41.3 -Geoinformation-

Stand: jeweils 31.12.

| Nr. | Statistischer Bezirk | EW 2016 | EW 2017 | Zu- bzw. Abnahme absolut | in % | Fläche in km ² | EW pro km ² |
|---------------------|----------------------|---------------|---------------|--------------------------|------------|---------------------------|------------------------|
| 1 | Wangelist | 3.006 | 3.043 | 37 | 1,2 | 5,5 | 553 |
| 2 | West | 5.064 | 5.119 | 55 | 1,1 | 7,0 | 731 |
| 3 | Altstadt | 2.135 | 2.101 | -34 | -1,6 | 0,4 | 5.253 |
| 4 | Mitte | 10.732 | 10.932 | 200 | 1,9 | 2,2 | 4.969 |
| 5 | Wehl | 3.847 | 3.824 | -23 | -0,6 | 4,0 | 956 |
| 6 | Nord | 4.692 | 4.730 | 38 | 0,8 | 3,6 | 1.314 |
| 7 | Ost | 7.560 | 7.580 | 20 | 0,3 | 7,4 | 1.024 |
| 8 | Süd | 1.385 | 1.394 | 9 | 0,6 | 3,7 | 377 |
| 9 | Rohrsen | 1.412 | 1.611 | 199 | 14,1 | 4,1 | 393 |
| 10 | Afferde | 5.049 | 5.076 | 27 | 0,5 | 5,1 | 995 |
| 11 | Groß Hilligsfeld | 779 | 800 | 21 | 2,7 | 7,7 | 104 |
| 12 | Halvestorf | 1.033 | 1.024 | -9 | -0,9 | 7,1 | 144 |
| 13 | Hastenbeck | 1.453 | 1.498 | 45 | 3,1 | 6,7 | 224 |
| 14 | Haverbeck | 754 | 732 | -22 | -2,9 | 6,3 | 116 |
| 15 | Holtensen | 1.094 | 1.100 | 6 | 0,5 | 3,6 | 306 |
| 16 | Klein Berkel | 4.798 | 4.809 | 11 | 0,2 | 4,6 | 1.045 |
| 17 | Klein Hilligsfeld | 133 | 129 | -4 | -3,0 | 3,9 | 33 |
| 18 | Tündern | 2.617 | 2.611 | -6 | -0,2 | 10,6 | 246 |
| 19 | Unsen | 446 | 466 | 20 | 4,5 | 1,7 | 274 |
| 20 | Wehrbergen | 413 | 426 | 13 | 3,1 | 4,0 | 107 |
| 21 | Welliehausen | 368 | 369 | 1 | 0,3 | 3,2 | 115 |
| Stadt Hameln | | 58.770 | 59.374 | 604 | 1,0 | 102,5 | 579 |
| Prozent | | | | | | | |

Deutsche und ausländische Einwohner
mit Hauptwohnsitz in den statistischen Bezirken

Quelle: EMA

Stand: jeweils 31.12.

| | 2016 | | 2017 | | Zu- bzw. Abnahme | | Anteil ausländ. EW in % |
|--|---------------|--------------|---------------|--------------|------------------|-------------|-------------------------|
| | Deutsche | ausländ. EW | Deutsche | ausländ. EW | Deutsche | ausländ. EW | |
| | 2.818 | 188 | 2.840 | 203 | 22 | 15 | 7,1 |
| | 4.610 | 454 | 4.604 | 515 | -6 | 61 | 11,2 |
| | 1.553 | 582 | 1.526 | 575 | -27 | -7 | 37,7 |
| | 8.592 | 2.140 | 8.573 | 2.359 | -19 | 219 | 27,5 |
| | 3.379 | 468 | 3.346 | 478 | -33 | 10 | 14,3 |
| | 4.139 | 553 | 4.158 | 572 | 19 | 19 | 13,8 |
| | 6.381 | 1.179 | 6.319 | 1.261 | -62 | 82 | 20,0 |
| | 1.066 | 319 | 1.030 | 364 | -36 | 45 | 35,3 |
| | 1.201 | 211 | 1.242 | 369 | 41 | 158 | 29,7 |
| | 4.549 | 500 | 4.527 | 549 | -22 | 49 | 12,1 |
| | 742 | 37 | 756 | 44 | 14 | 7 | 5,8 |
| | 1.012 | 21 | 997 | 27 | -15 | 6 | 2,7 |
| | 1.319 | 134 | 1.330 | 168 | 11 | 34 | 12,6 |
| | 733 | 21 | 714 | 18 | -19 | -3 | 2,5 |
| | 1.028 | 66 | 1.016 | 84 | -12 | 18 | 8,3 |
| | 4.494 | 304 | 4.447 | 362 | -47 | 58 | 8,1 |
| | 124 | 9 | 120 | 9 | -4 | 0 | 7,5 |
| | 2.459 | 158 | 2.442 | 169 | -17 | 11 | 6,9 |
| | 422 | 24 | 435 | 31 | 13 | 7 | 7,1 |
| | 370 | 43 | 328 | 48 | -42 | 5 | 14,6 |
| | 361 | 7 | 361 | 8 | 0 | 1 | 2,2 |
| | 51.352 | 7.418 | 51.111 | 8.213 | -241 | 795 | 16,1 |
| | 87,4% | 12,6% | 86,1% | 13,8% | 0 | 0 | |

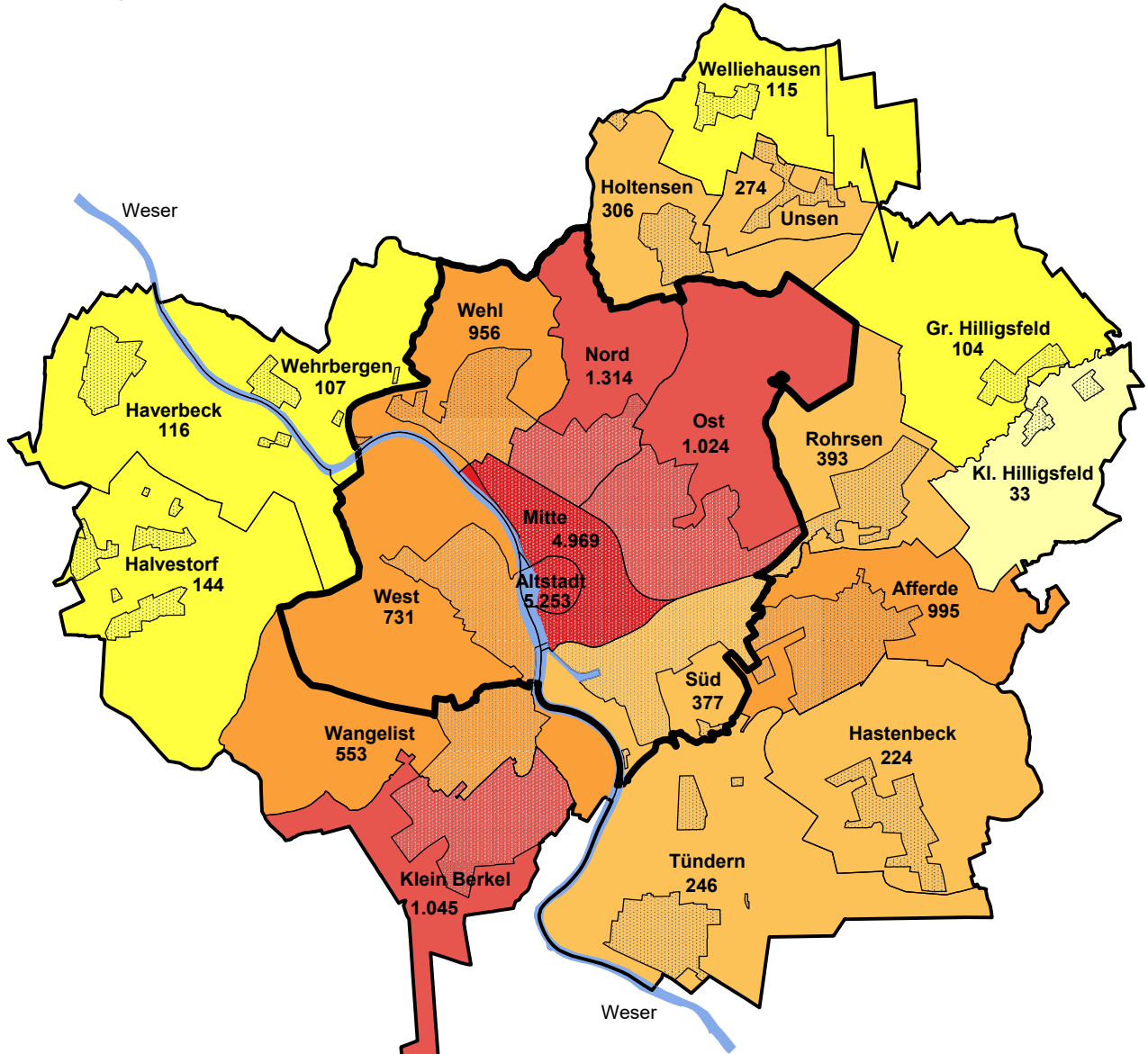
Einwohnerdichte in den statistischen Bezirken

Quellen:

Einwohner: Meldedatei der Stadt Hameln

Flächen: Abt. 46 -Geoinformation-

Stand: 31.12.2017



Einwohner in den statistischen Bezirken

| | | |
|--|-----------------|-------|
| | unter | 100 |
| | 100 bis unter | 200 |
| | 200 bis unter | 500 |
| | 500 bis unter | 1.000 |
| | 1.000 bis unter | 2.500 |
| | 2.500 und mehr | |

Stadt Hameln

Durchschnitt gesamt: 579

min.: 33 (Klein Hilligsfeld)

max.: 5.253 (Altstadt)

Vergleiche Tabelle:

"Einwohner mit Hauptwohnsitz, Flächen und Einwohnerdichte"

1 | Bevölkerungsentwicklung

Einwohner in den Ortsteilen mit Hauptwohnsitz (HW) und Nebenwohnsitz (NW)

Deutsche und ausländische Einwohner

Quelle: EMA

Stand: 31.12.2017

| Ortsteil | deutsche Einwohner | | | | | | ausländische Einwohner | | | | | | alle Einwohner | | | | | | alle Einwohner mit HW und NW | | | | | | |
|---------------------|--------------------|---------------|------------|------------|---------------|-----------|------------------------|---------------|---------------|---------------|------------|------------|----------------|---------------|---------------|---------------|--------|--------|------------------------------|--------|--------|--------|--------|--------|--|
| | mit HW | | mit NW | | ges. | | mit HW | | mit NW | | ges. | | mit HW | | mit NW | | ges. | | männl. | | weibl. | | ges. | | |
| | männl. | weibl. | männl. | weibl. | männl. | weibl. | männl. | weibl. | männl. | weibl. | männl. | weibl. | männl. | weibl. | männl. | weibl. | männl. | weibl. | männl. | weibl. | männl. | weibl. | männl. | weibl. | |
| Hameln | 13.776 | 15.780 | 334 | 253 | 30.143 | 7 | 6.145 | 16.918 | 18.762 | 35.680 | 348 | 260 | 608 | 17.266 | 19.022 | 36.288 | | | | | | | | | |
| Afferde | 2.176 | 2.351 | 43 | 43 | 4.613 | 0 | 549 | 2.449 | 2.627 | 5.076 | 43 | 43 | 86 | 2.492 | 2.670 | 5.162 | | | | | | | | | |
| Groß Hilligsfeld | 377 | 379 | 8 | 10 | 774 | 0 | 44 | 400 | 400 | 800 | 8 | 10 | 18 | 408 | 410 | 818 | | | | | | | | | |
| Halvestorf | 489 | 508 | 16 | 12 | 1.025 | 1 | 28 | 502 | 522 | 1.024 | 17 | 12 | 29 | 519 | 534 | 1.053 | | | | | | | | | |
| Hastenbeck | 652 | 678 | 13 | 9 | 1.352 | 0 | 168 | 735 | 763 | 1.498 | 13 | 9 | 22 | 748 | 772 | 1.520 | | | | | | | | | |
| Haverbeck | 360 | 354 | 9 | 8 | 731 | 0 | 18 | 369 | 363 | 732 | 9 | 8 | 17 | 378 | 371 | 749 | | | | | | | | | |
| Holtensen | 504 | 512 | 16 | 11 | 1.043 | 0 | 84 | 548 | 552 | 1.100 | 16 | 11 | 27 | 564 | 563 | 1.127 | | | | | | | | | |
| Klein Berkel | 2.204 | 2.243 | 62 | 62 | 4.571 | 1 | 364 | 2.393 | 2.416 | 4.809 | 63 | 63 | 126 | 2.456 | 2.479 | 4.935 | | | | | | | | | |
| Klein Hilligsfeld | 65 | 55 | 0 | 2 | 122 | 0 | 9 | 70 | 59 | 129 | 0 | 2 | 2 | 70 | 61 | 131 | | | | | | | | | |
| Rohrsen | 625 | 617 | 7 | 7 | 1.256 | 1 | 370 | 801 | 810 | 1.611 | 8 | 7 | 15 | 809 | 817 | 1.626 | | | | | | | | | |
| Tündern | 1.252 | 1.190 | 25 | 20 | 2.487 | 0 | 169 | 1.371 | 1.240 | 2.611 | 25 | 20 | 45 | 1.396 | 1.260 | 2.656 | | | | | | | | | |
| Unsen | 211 | 224 | 6 | 5 | 446 | 1 | 32 | 226 | 240 | 466 | 7 | 5 | 12 | 233 | 245 | 478 | | | | | | | | | |
| Wangelist | 1.336 | 1.504 | 38 | 30 | 2.908 | 0 | 203 | 1.450 | 1.593 | 3.043 | 38 | 30 | 68 | 1.488 | 1.623 | 3.111 | | | | | | | | | |
| Wehrbergen | 187 | 191 | 3 | 6 | 387 | 0 | 48 | 212 | 214 | 426 | 3 | 6 | 9 | 215 | 220 | 435 | | | | | | | | | |
| Welliehausen | 180 | 181 | 9 | 6 | 376 | 0 | 8 | 183 | 186 | 369 | 9 | 6 | 15 | 192 | 192 | 384 | | | | | | | | | |
| Stadt Hameln | 24.394 | 26.767 | 589 | 484 | 52.234 | 18 | 8.239 | 28.627 | 30.747 | 59.374 | 607 | 492 | 1.099 | 29.234 | 31.239 | 60.473 | | | | | | | | | |

Einwohnerentwicklung der Altstadt

Deutsche und ausländische Einwohner, Haupt- und Nebenwohnsitz

Quelle: EMA

| Stand | Einwohner insgesamt | davon | | davon | | davon | | davon | |
|------------|------------------------|----------|------|----------|------|--------|------|--------|------|
| | | Deutsche | in % | ausl. EW | in % | mit HW | in % | mit NW | in % |
| 30.06.1991 | 2.696 | 2.197 | 81,5 | 499 | 18,5 | 2.607 | 96,7 | 89 | 3,3 |
| 31.10.1997 | 2.651 | 2.011 | 75,9 | 640 | 24,1 | 2.522 | 95,1 | 129 | 4,9 |
| 31.12.2000 | 2.493 | 1.875 | 75,2 | 618 | 24,8 | 2.335 | 93,7 | 158 | 6,3 |
| 31.12.2002 | 2.408 | 1.818 | 75,5 | 590 | 24,5 | 2.280 | 94,7 | 128 | 5,3 |
| 31.12.2004 | 2.271 | 1.802 | 79,3 | 469 | 20,7 | 2.141 | 94,3 | 130 | 5,7 |
| 31.12.2006 | 2.197 | 1.771 | 80,6 | 426 | 19,4 | 2.069 | 94,2 | 128 | 5,8 |
| 31.12.2008 | 2.081 | 1.693 | 81,4 | 388 | 18,6 | 1.959 | 94,1 | 122 | 5,9 |
| 31.12.2010 | 2.047 | 1.649 | 80,6 | 398 | 19,4 | 1.992 | 97,3 | 55 | 2,7 |
| 31.12.2011 | 2.014 | 1.612 | 80,0 | 402 | 20,0 | 1.970 | 97,8 | 44 | 2,2 |
| 31.12.2012 | 2.071 | 1.642 | 79,3 | 429 | 20,7 | 2.020 | 97,5 | 51 | 2,5 |
| 31.12.2013 | 2.114 | 1.659 | 78,5 | 455 | 21,5 | 2.072 | 98,0 | 42 | 2,0 |
| 31.12.2014 | 2.110 | 1.632 | 77,3 | 478 | 22,7 | 2.066 | 97,9 | 44 | 2,1 |
| 31.12.2015 | 2.105 | 1.607 | 76,3 | 498 | 23,7 | 2.058 | 97,8 | 47 | 2,2 |
| 31.12.2016 | 2.186 | 1.601 | 73,2 | 585 | 26,8 | 2.135 | 97,7 | 51 | 2,3 |
| 31.12.2017 | 2.149 | 1.572 | 73,2 | 577 | 26,8 | 2.101 | 97,8 | 48 | 2,2 |

Religionszugehörigkeit

Religionszugehörigkeit der Einwohner der Stadt Hameln 31.12.2017 (Auswahl)

Quelle: EMA

evangelisch-lutherisch 41,3 %, römisch-katholisch 11,3 %

Familienstand

Familienstand der Einwohner der Stadt Hameln 31.12.2017

Quelle: EMA

verheiratet 41,7 %, ledig 38,8 %, verwitwet 8,3 %, geschieden 9,0 %, Lebenspartnerschaften 0,1 %

2 | Wirtschaft und Arbeitsmarkt

| | |
|--|----|
| Die größten Betriebe in Hameln | 22 |
| Anzahl der bestehenden Gewerbebetriebe in Hameln | 22 |
| Betriebe des verarbeitenden Gewerbes | 22 |
| Sozialversicherungspflichtig Beschäftigte am Arbeits- und Wohnort Hameln | 23 |
| Sozialversicherungspflichtig Beschäftigte am Arbeitsort Hameln nach Wirtschaftsabschnitten und ausgewählten Merkmalen | 23 |
| Entwicklung der sozialversicherungspflichtig Beschäftigten (Zeitreihe) | 24 |
| Arbeitslosenquoten - Jahresdurchschnitte in % nach ausgewählten Regionen | 25 |
| Arbeitslose in der Stadt Hameln und in der Region Hameln | 25 |
| Kaufkraft-Kennziffern | 26 |
| Realsteuerhebesätze, Haushalt, Verschuldung | 26 |
| Übernachtungen in Hameln im Vergleich zu Niedersachsen | 27 |
| Tourismus, Tagungsmöglichkeiten | 27 |
| Bestand an Personenkraftwagen | 28 |
| PKW-Bestand nach Kraftstoff- und Schadstoffgruppen | 28 |
| Anzahl der Pkw pro 1.000 Einwohner (mit HW) in den statistischen Bezirken (Karte) | 29 |
| Bestand an PKW in der BRD | 29 |
| PKW-Bestand nach Kraftstoff- und Schadstoffgruppen (Diagramm) | 29 |

2 | Wirtschaft und Arbeitsmarkt

Die größten Betriebe in Hameln (ab 200 Beschäftigte)

Quelle: eigene Abfrage bei den Betrieben oder Internetangaben; Stand: September 2018

| Betriebe | Beschäftigte |
|--|--------------|
| Postbank Gruppe (inkl. Teilkonzernen) | über 2.500 |
| Sana Klinikum | 900 - 1.000 |
| Stadtverwaltung Hameln | 900 - 1.000 |
| Paritätische Lebenshilfe Schaumburg-Weserbergland GmbH | 900 - 1.000 |
| Landkreis Hameln-Pyrmont | 800 - 900 |
| Siegfried Hameln | 500 - 600 |
| Volvo Construction Equipment ABG Allg. Baumaschinen GmbH | 500 - 600 |
| Sparkasse Hameln-Weserbergland | 400 - 500 |
| Jugendanstalt Hameln | 400 - 500 |
| REINTJES GmbH | 300 - 400 |
| Vorwerk Teppichwerke GmbH & Co. KG | 300 - 400 |
| Agentur für Arbeit Hameln | 300 - 400 |
| CW Niemeyer (insgesamt) | 300 - 400 |
| MEWA Textil-Service | 300 - 400 |
| HaGeh + mess Reinigungsgesellschaft GmbH & Co. KG | 300 - 400 |
| IMPULS gGmbH | 300 - 400 |
| Kaminski | 300 - 400 |
| Finanzamt Hameln | 200 - 300 |
| GWS Stadtwerke Hameln GmbH | 200 - 300 |
| XOX | 200 - 300 |

Anzahl der bestehenden Gewerbebetriebe* in Hameln

Quelle: Stadt Hameln, Abt. Ordnung und Straßenverkehr; Stand: 2017

| | |
|-----------------|--------------|
| Gewerbebetriebe | 5.757 |
|-----------------|--------------|

* gemäß § 14 der Gewerbeordnung bei der Stadt Hameln angemeldete Gewerbebetriebe
Enthalten sind auch Betriebe, die nicht mehr existieren, jedoch nicht abgemeldet worden sind.

In Hameln wurden im November 2018 4.881 Steuerpflichtige mit gewerblichen/selbstständigen Tätigkeiten erfasst. Diese umfassen Steuerpflichtige sämtlicher Rechtsformen, in der auch 443 Betreiber von Photovoltaikanlagen enthalten sind. (Quelle: Finanzamt Hameln)

Betriebe des Verarbeitenden Gewerbes*

Quelle: LSN, Stand: 30.09.

| 2016 | | 2017 | |
|-----------------|-----------------|-----------------|-----------------|
| Anzahl Betriebe | tätige Personen | Anzahl Betriebe | tätige Personen |
| 26 | 3.208 | 28 | 3.372 |

* sowie die Bergbau (ohne Baugewerbe) und Gewinnung von Steinen und Erden. Basis: WZ 2008

Sozialversicherungspflichtig Beschäftigte am Arbeits- und Wohnort Hameln

Quelle: Bundesagentur für Arbeit; Stand: 30.06.2017

| am Arbeitsort | am Wohnort | Einpendler | Auspendler | wohnt u. arbeitet am Ort* | Pendler-saldo |
|---------------|------------|------------|------------|---------------------------|---------------|
| 26.175 | 20.229 | 14.267 | 8.327 | 11.902 | 5.946 |

* sozialversicherungspflichtig Beschäftigte am Wohnort minus Auspendler

Sozialversicherungspflichtig Beschäftigte am Arbeitsort Hameln

nach Wirtschaftsabschnitten

Quelle: LSN (nach Auswertung der Beschäftigungsstatistik der Bundesagentur für Arbeit); Stand: 30.06.2017

| Wirtschaftsabschnitt (WZ 2008) | | Beschäftigte | | | | Nieder-sachsen in % |
|--------------------------------|---|------------------|-------|------------------|--------|------------------------|
| | | Hameln | | weiblich in % | in % | |
| | | gesamt Anzahl | in % | | | männlich in % |
| A | Land-, Forst- und Fischereiwirtschaft | 65 | 0,2 | 0,2 | 0,1 | 1,3 |
| B-F | Produzierendes Gewerbe | 5.050 | 19,3 | 15,1 | 4,2 | 29,6 |
| B-E | Verarb. Gewerbe, Bergbau, sonst. Industrie | 3.815 | 14,6 | 11,0 | 3,6 | 23,2 |
| B | Bergbau u. Gewinnung v. Steinen u. Erden | * | * | * | * | 0,3 |
| C | Verarbeitendes Gewerbe | 3.528 | 13,5 | 10,0 | 3,5 | 21,4 |
| D | Energieversorgung | * | * | * | * | 0,7 |
| E | Wasserversorgung, Abwasser, Abfallentsorgung, Bes.v. Umweltverschmutz | 269 | 1,0 | 0,9 | 0,1 | 0,8 |
| F | Baugewerbe | 1.235 | 4,7 | 4,1 | 0,6 | 6,4 |
| G-U | Dienstleistungsbereiche | 21.060 | 80,5 | 32,7 | 47,8 | 69,1 |
| G-I | Handel, Verkehr und Lagerei, Gastgewerbe | 5.256 | 20,1 | 9,5 | 10,5 | 22,6 |
| G | Handel, Instandhaltung u. Reparatur von Kfz | 3.597 | 13,7 | 5,7 | 8,1 | 14,3 |
| H | Verkehr und Lagerei | 982 | 3,8 | 2,7 | 1,1 | 5,3 |
| I | Gastgewerbe | 677 | 2,6 | 1,2 | 1,4 | 3,0 |
| J-U | Sonstige Dienstleistungen | 15.804 | 60,4 | 23,2 | 37,2 | 46,5 |
| J-N | Erbringung von Unternehmensdienstleistungen | 7.185 | 27,4 | 13,7 | 13,8 | 17,7 |
| J-L | Information, Versicherung u. Wohnungswesen | 4.020 | 15,4 | 7,4 | 8,0 | 5,1 |
| J | Information und Kommunikation | 817 | 3,1 | 2,1 | 1,0 | 1,9 |
| K | Erbringung von Finanz- u. Versicherungsdienstl. | 3.029 | 11,6 | 5,0 | 6,6 | 2,7 |
| L | Grundstücks- und Wohnungswesen | 174 | 0,7 | 0,3 | 0,4 | 0,6 |
| M+N | Erbringung v. freiberufl./techn. u. sonst. Dienstl. | 3.165 | 12,1 | 6,3 | 5,8 | 12,6 |
| M | Freiberufl./techn./wissenschl. Dienstl. | 1.181 | 4,5 | 1,8 | 2,8 | 5,7 |
| N | Sonstigen wirtschaftlichen Dienstl. | 1.984 | 7,6 | 4,6 | 3,0 | 6,9 |
| O-U | Erbringung von öffentlichen u. privaten Dienstl. | 8.619 | 32,9 | 9,5 | 23,5 | 28,8 |
| O-Q | Öffentl. Verwaltung, Verteidigung, Sozialwesen | 7.307 | 27,9 | 8,0 | 20,0 | 25,3 |
| O | Öffentl. Verwaltung, Verteidigung, Sozialvers. | 1.916 | 7,3 | 3,1 | 4,2 | 5,9 |
| P | Erziehung und Unterricht | 1.322 | 5,1 | 1,9 | 3,1 | 3,7 |
| Q | Gesundheits- und Sozialwesen | 4.069 | 15,5 | 2,9 | 12,6 | 15,7 |
| R-U | Sonstige Dienstleistungen | 1.312 | 5,0 | 1,5 | 3,5 | 3,5 |
| R | Kunst, Unterhaltung und Erholung | 202 | 0,8 | 0,3 | 0,5 | 0,9 |
| S | Sonstigen Dienstleistungen | 1.068 | 4,1 | 1,1 | 2,9 | 2,5 |
| T | Private Haushalte | * | * | * | * | 0,1 |
| U | Exterritoriale Organisation und Körperschaften | * | * | * | * | 0,0 |
| Z | ohne Angabe | - | - | - | - | 0,0 |
| A-Z | Insgesamt (einschl. ohne Angabe) davon nach ausgewählten Merkmalen | 26.175 | 100,0 | 48,0 | 52,0 | 100,0 |
| | | | | 12.552 | 13.623 | |

* Zahlenwert unbekannt oder aus Geheimhaltungsgründen nicht veröffentlicht.

Die 26.175 Beschäftigten arbeiten in 1.758 Betriebsstätten (Quelle: Bundesagentur für Arbeit; Stand: 30.06.2017).

2 | Wirtschaft und Arbeitsmarkt

Entwicklung der sozialversicherungspflichtig Beschäftigten

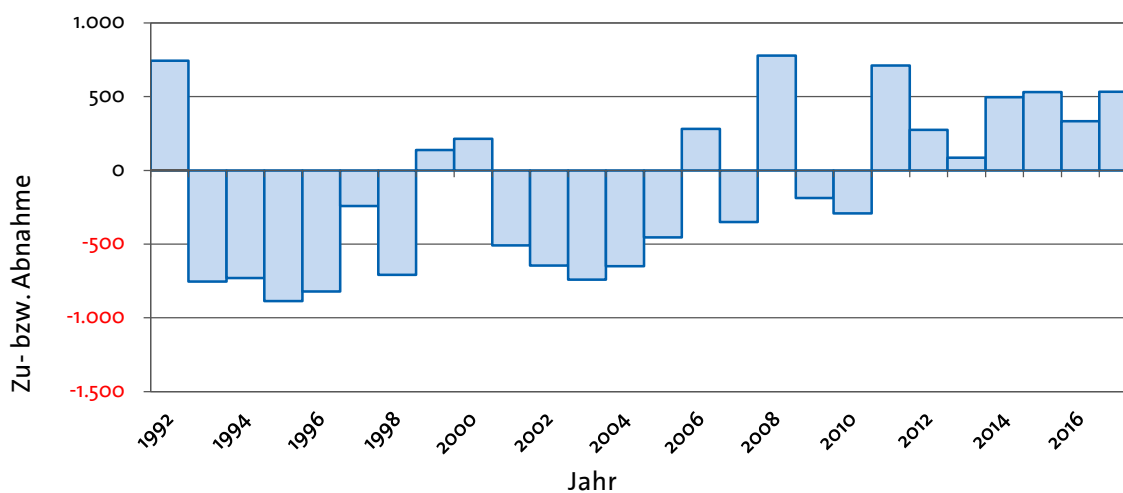
am Arbeitsort Hameln

Quelle: LSN (nach Auswertung der Beschäftigungsstatistik der Bundesagentur für Arbeit)

Stand: jeweils 30.06.

| Jahr | Zahl der Beschäftigten | Veränderung zum Vorjahr |
|------|------------------------|-------------------------|
| 1992 | 29.766 | 744 |
| 1993 | 29.011 | -755 |
| 1994 | 28.281 | -730 |
| 1995 | 27.394 | -887 |
| 1996 | 26.572 | -822 |
| 1997 | 26.331 | -241 |
| 1998 | 25.622 | -709 |
| 1999 | 25.760 | 138 |
| 2000 | 25.974 | 214 |
| 2001 | 25.466 | -508 |
| 2002 | 24.821 | -645 |
| 2003 | 24.080 | -741 |
| 2004 | 23.431 | -649 |
| 2005 | 22.977 | -454 |
| 2006 | 23.258 | 281 |
| 2007 | 22.907 | -351 |
| 2008 | 23.686 | 779 |
| 2009 | 23.498 | -188 |
| 2010 | 23.206 | -292 |
| 2011 | 23.918 | 712 |
| 2012 | 24.193 | 275 |
| 2013 | 24.279 | 86 |
| 2014 | 24.776 | 497 |
| 2015 | 25.308 | 532 |
| 2016 | 25.642 | 334 |
| 2017 | 26.175 | 533 |

Sozialversicherungspflichtig Beschäftigte am Arbeitsort Hameln



2 | Wirtschaft und Arbeitsmarkt

Arbeitslosenquoten* - Jahresdurchschnitte in % nach ausgewählten Regionen

Quelle: Statistik-Service-Nordost der Bundesagentur für Arbeit

| Jahr | 2012 | 2013 | 2014 | 2015 | 2016 | 2017 |
|-----------------|-------|-------|-------|------|------|------|
| Stadt Hameln | 10,8% | 10,9% | 10,3% | 9,7% | 9,0% | 8,6% |
| Region Hameln** | 8,3% | 8,3% | 8,0% | 7,4% | 7,2% | 6,8% |

* Bezogen auf alle zivilen Erwerbspersonen

** Kundenaggregat: Stadt Hameln, Flecken Aerzen, Flecken Coppenbrügge, Gemeinde Emmerthal, Stadt Hessisch Oldendorf und Flecken Salzhemmendorf

Arbeitslose in der Stadt Hameln nach ausgewählten Merkmalen

in Jahresdurchschnitten

Quelle: Bundesagentur für Arbeit

| Jahr | insgesamt | davon Männer | davon Frauen | darunter Ausländer/innen | darunter unter 25 J. | darunter Langzeit-arbeitslose |
|------|--------------|--------------|--------------|--------------------------|----------------------|-------------------------------|
| 2013 | 3.136 | 1.721 | 1.415 | 619 | 382 | 1.343 |
| | 100% | 55% | 45% | 20% | 12% | 43% |
| 2014 | 2.976 | 1.653 | 1.324 | 628 | 369 | 1.343 |
| | 100% | 56% | 44% | 21% | 12% | 45% |
| 2015 | 2.823 | 1.585 | 1.238 | 685 | 334 | 1.190 |
| | 100% | 56% | 44% | 24% | 12% | 42% |
| 2016 | 2.639 | 1.504 | 1.135 | 715 | 262 | 1.129 |
| | 100% | 57% | 43% | 27% | 10% | 43% |
| 2017 | 2.510 | 1.426 | 1.083 | 801 | 252 | 1.035 |
| | 100% | 57% | 43% | 32% | 10% | 41% |

Arbeitslose in der Region Hameln**

in Jahresdurchschnitten

Quelle: Bundesagentur für Arbeit

| Jahr | insgesamt | davon Männer | davon Frauen | darunter Ausländer/innen | darunter 15 bis unter 25 J. | darunter Langzeit-arbeitslose |
|------|---------------|--------------|--------------|--------------------------|-----------------------------|-------------------------------|
| 2013 | 14.685 | 8.016 | 6.669 | 1.960 | 1.629 | 5.222 |
| | 100% | 55% | 45% | 13% | 11% | 36% |
| 2014 | 14.420 | 7.891 | 6.529 | 2.062 | 1.623 | 5.751 |
| | 100% | 55% | 45% | 14% | 11% | 40% |
| 2015 | 13.502 | 7.447 | 6.055 | 2.170 | 1.500 | 5.315 |
| | 100% | 55% | 45% | 16% | 11% | 39% |
| 2016 | 13.057 | 7.408 | 5.649 | 2.658 | 1.442 | 5.011 |
| | 100% | 57% | 43% | 20% | 11% | 38% |
| 2017 | 12.403 | 7.006 | 5.397 | 3.005 | 1.388 | 4.570 |
| | 100% | 56% | 44% | 24% | 11% | 37% |

** umfasst: Stadt Hameln, Flecken Aerzen, Flecken Coppenbrügge, Gemeinde Emmerthal, Stadt Hessisch Oldendorf, Flecken Salzhemmendorf, Jobcenter Holzminden und Schaumburg.

Seit 2004 wird die Arbeitslosendefinition auch auf den Personenkreis des SGB III und des SGB II angewandt

Kaufkraft-Kennziffern für die Stadt Hameln

Quelle: GfK GeoMarketing GmbH

Stand: 2017

| | |
|--|----------------|
| Einwohnerzahl 01.01.2017 | 56.747 |
| Kaufkraft Summe | 1.253,6 Mio. € |
| Kaufkraft pro Einwohner | 22.091 € |
| Kaufkraft Index pro Einwohner (Deutschland=100) | 96,3% |
| Einzelhandelsrelevante Kaufkraft Summe | 325,9 Mio. € |
| Einzelhandelsrelevante Kaufkraft pro Einwohner | 5.742 € |
| Einzelhandelsrelevante Kaufkraft Index pro Einwohner (Deutschland=100) | 98,6% |
| Einzelhandelsumsatz Summe | 490,6 Mio. € |
| Einzelhandelsumsatz pro Einwohner | 8.646 € |
| Einzelhandelsumsatz Index pro Einwohner (Deutschland=100) | 170,0% |
| Einzelhandelszentralität (Deutschland=100) | 172,4% |

Realsteuerhebesätze in der Stadt Hameln

Quelle: Abt. 14 -Finanzen-; Haushaltssatzung 2018

| | Stadt Hameln |
|---------------|--------------|
| Grundsteuer A | 490% |
| Grundsteuer B | 550% |
| Gewerbesteuer | 455% |

Haushalt der Stadt Hameln

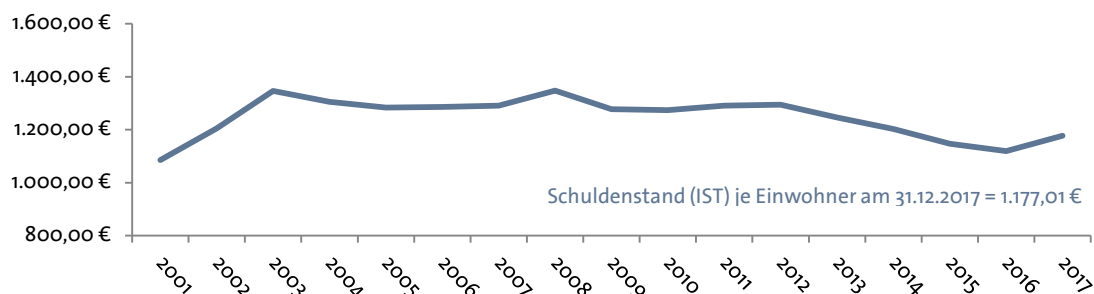
Quelle: Abt. 14 -Finanzen-; Haushaltssatzung 2018

| | | |
|------------------|--------------------------|---------------|
| Ergebnishaushalt | ordentliche Erträge | 138.630.570 € |
| | ordentliche Aufwendungen | 135.266.850 € |
| Finanzhaushalt | Einzahlungen insgesamt | 171.055.640 € |
| | Auszahlungen insgesamt | 165.783.240 € |

Verschuldung der Stadt Hameln

Quelle: Abt. 14 -Finanzen-

Schuldenstand je Einwohner 2001 - 2017



Übernachtungen in Hameln im Vergleich zu Niedersachsen

Beherbergungsbetriebe mit mindestens 10 Betten und geöffnete Campingplätze mit mindestens 10 Stellplätzen

Quelle: LSN

Gebietsstand: 01.07.2017

| Stadt Hameln | 2015 | in % | 2016 | in % | 2017 | in % |
|---|----------|--------|----------|--------|----------|--------|
| Beherbergungsbetriebe | 29 | | 28 | | 28 | |
| Schlafgelegenheiten angeboten | 2.060 | | 2.044 | | 2.131 | |
| Gästeankünfte | 105.569 | 100,0% | 112.089 | 100,0% | 113.411 | 100,0% |
| darunter Ausländer | 15.427 | 14,6% | 16.615 | 14,8% | 18.956 | 16,7% |
| Gästeübernachtungen | 188.225 | 100,0% | 200.818 | 100,0% | 207.147 | 100,0% |
| darunter Ausländer | 27.798 | 14,8% | 30.739 | 15,3% | 35.087 | 16,9% |
| durchschn. Auslastung der Schlafgelegenheiten | | 25,2% | | 27,2% | | 27,7% |
| durchschn. Aufenthaltsdauer | 1,8 Tage | | 1,8 Tage | | 1,8 Tage | |

Doppelbetten zählen als 2 Schlafgelegenheiten, für Camping wird 1 Stellplatz in 4 Schlafgelegenheiten umgerechnet.

| Niedersachsen | 2015 | in % | 2016 | in % | 2017 | in % |
|---|------------|--------|------------|--------|------------|--------|
| Beherbergungsbetriebe | 5.196 | | 5.309 | | 5.343 | |
| Schlafgelegenheiten angeboten | 354.927 | | 356.328 | | 360.546 | |
| Gästeankünfte | 13.444.539 | 100,0% | 14.096.660 | 100,0% | 14.495.990 | 100,0% |
| darunter Ausländer | 1.479.818 | 11,0% | 1.529.290 | 10,8% | 1.578.836 | 10,9% |
| Gästeübernachtungen | 41.310.035 | 100,0% | 42.766.712 | 100,0% | 43.494.781 | 100,0% |
| darunter Ausländer | 3.651.939 | 8,8% | 3.696.015 | 8,6% | 3.769.407 | 8,7% |
| durchschn. Auslastung der Schlafgelegenheiten | | 32,5% | | 33,3% | | 33,6% |
| Durchschn. Aufenthaltsdauer | 3,1 Tage | | 3,0 Tage | | 3,0 Tage | |

Doppelbetten zählen als 2 Schlafgelegenheiten, für Camping wird 1 Stellplatz in 4 Schlafgelegenheiten umgerechnet.

Tourismus

105 Gastgeber mit 1.708 Betten, ca. 278.000 Übernachtungen (inkl. der Betriebsart Campingplatz), ca. 3,9 Mio. Tagesgäste,

Jugendherberge, Jugendgästehaus, 2 Campingplätze, Wohnmobilplatz.

Historische Altstadt, Rattenfänger-Freilichtspiele, Musical "Rats", Weserschiffahrt,

Weser-Radweg, Weserbergland, Straße der Weserrenaissance, Deutsche Fachwerkstraße,

Deutsche Märchenstraße.

Tagungsmöglichkeiten

Weserbergland-Zentrum (bis 700 Personen), Rattenfänger-Halle (bis 2.700 Personen),

Altes Hallenbad, Lalu - HefeHof, Sumpflume, tlw. in größeren Betrieben (z. B. BHW, Stadtwerke),

weitere Tagungsmöglichkeiten in den Hamelner Hotels und versch. städtischen Gebäuden (z. B.

Theater oder Schulmensen).

2 | Wirtschaft und Arbeitsmarkt

Bestand an Personenkraftwagen (private und gewerbliche Pkw)

in den statistischen Bezirken der Stadt Hameln

Quellen: Pkw: Kraftfahrt-Bundesamt; Einwohner: EMA

Stand: jeweils 01.01.

| Statistischer Bezirk | Personenkraftwagen/1.000 Einwohner | | | | |
|----------------------|------------------------------------|---------------|---------------|---------------|---------------|
| | 2014 | 2015 | 2016 | 2017 | 2018 |
| Wangelist* | 584 | 599 | 622 | 611 | 617 |
| West | 522 | 526 | 505 | 515 | 508 |
| Altstadt | 405 | 394 | 412 | 399 | 427 |
| Mitte | 423 | 424 | 426 | 433 | 430 |
| Wehl | 466 | 468 | 471 | 473 | 472 |
| Nord | 496 | 520 | 505 | 493 | 492 |
| Ost | 447 | 445 | 451 | 453 | 461 |
| Süd | 823 | 783 | 785 | 848 | 841 |
| Rohrsen | 486 | 519 | 556 | 518 | 484 |
| Afferde | 564 | 569 | 582 | 600 | 588 |
| Gr. Hilligsfeld | 591 | 593 | 583 | 589 | 570 |
| Halvestorf | 634 | 650 | 668 | 703 | 701 |
| Hastenbeck | 592 | 611 | 639 | 670 | 653 |
| Haverbeck | 674 | 692 | 684 | 699 | 721 |
| Holtensen | 616 | 606 | 612 | 630 | 633 |
| Klein Berkel | 577 | 589 | 607 | 605 | 612 |
| Kl. Hilligsfeld | 624 | 746 | 723 | 647 | 667 |
| Tündern | 508 | 521 | 536 | 566 | 579 |
| Unsen | 626 | 593 | 608 | 608 | 586 |
| Wehrbergen | 621 | 609 | 628 | 593 | 606 |
| Welliehausen | 807 | 795 | 837 | 856 | 816 |
| Stadt Hameln | 515 | 518 | 525 | 530 | 529 |
| Pkw absolut** | 29.923 | 30.153 | 30.762 | 31.116 | 31.391 |

* ab 2017 wird Wangelist als Ortschaft gerechnet, davor wurde Wangelist zu Hameln gerechnet.

** ohne die PKW's, die räumlich nicht zugeordnet werden konnten: 2014 + 2015 = 8, 2016 = 6, 2017 = 5, 2018 = 3

PKW-Bestand nach Kraftstoff- und Schadstoffgruppen

in den statistischen Bezirken der Stadt Hameln

Quellen: Pkw: Kraftfahrt-Bundesamt; Stand: jeweils 01.01.

| Statistischer Bezirk | Benzin | | Diesel | | Elektro | | Hybride ^x | | Sonstige ^{xx} | |
|----------------------|---------------|---------------|--------------|--------------|-------------------|-----------|----------------------|------------|------------------------|------------|
| | 2017 | 2018** | 2017 | 2018** | 2017 ^x | 2018 | 2017 | 2018 | 2017 | 2018 |
| Wangelist* | 1.297 | 1.327 | 516 | 527 | 4 | 1 | 7 | 7 | 19 | 17 |
| West | 1.918 | 1.909 | 651 | 652 | 9 | 3 | 11 | 11 | 31 | 27 |
| Altstadt | 550 | 567 | 282 | 312 | 11 | 10 | 2 | 2 | 8 | 8 |
| Mitte | 3.211 | 3.271 | 1.348 | 1.347 | 25 | 4 | 21 | 21 | 63 | 61 |
| Wehl | 1.392 | 1.354 | 409 | 427 | 5 | 1 | 7 | 7 | 14 | 17 |
| Nord | 1.750 | 1.765 | 529 | 528 | 9 | 1 | 10 | 10 | 27 | 22 |
| Ost | 2.502 | 2.566 | 865 | 875 | 16 | 3 | 18 | 18 | 41 | 32 |
| Süd | 643 | 647 | 516 | 508 | 5 | 5 | 3 | 3 | 11 | 10 |
| Rohrsen | 470 | 475 | 250 | 290 | 1 | 1 | 12 | 12 | 12 | 14 |
| Afferde | 2.198 | 2.150 | 785 | 793 | 16 | 1 | 15 | 15 | 32 | 29 |
| Gr. Hilligsfeld | 315 | 314 | 133 | 135 | 2 | 1 | 9 | 9 | 9 | 6 |
| Halvestorf | 504 | 495 | 207 | 210 | 6 | 6 | 5 | 5 | 9 | 8 |
| Hastenbeck | 683 | 681 | 279 | 283 | 3 | 3 | 1 | 1 | 8 | 13 |
| Haverbeck | 351 | 352 | 166 | 167 | | | 10 | 10 | 10 | 9 |
| Holtensen | 501 | 499 | 179 | 188 | 2 | 1 | 2 | 2 | 7 | 6 |
| Klein Berkel | 2.134 | 2.144 | 718 | 743 | 6 | 5 | 12 | 12 | 45 | 38 |
| Kl. Hilligsfeld | 56 | 55 | 26 | 28 | 1 | 1 | 3 | 3 | 3 | 2 |
| Tündern | 1.071 | 1.100 | 392 | 393 | 3 | | 6 | 6 | 16 | 15 |
| Unsen | 189 | 188 | 75 | 78 | 1 | | 2 | 2 | 6 | 5 |
| Wehrbergen | 175 | 184 | 65 | 69 | 2 | | 2 | 2 | 3 | 3 |
| Welliehausen | 213 | 201 | 97 | 95 | 3 | | 3 | 3 | 2 | 2 |
| Stadt Hameln | 22.123 | 22.244 | 8.488 | 8.648 | 129 | 38 | 127 | 127 | 376 | 344 |

Angaben sind bei den Elektrofahrzeugen enthalten!

^x Hybrid- und Plug-in-Hybrid-Fahrzeuge (bis 2017 bei Elektro)

^{xx} Versch. Antriebsenergiearten: Vielstoffantriebe, Flüssig-, Erdgas, Methan inkl. Mischbetrieb mit Benzin, Brennstoffzellen/Wasserstoff, Ethanol, Unbekannte/Andere

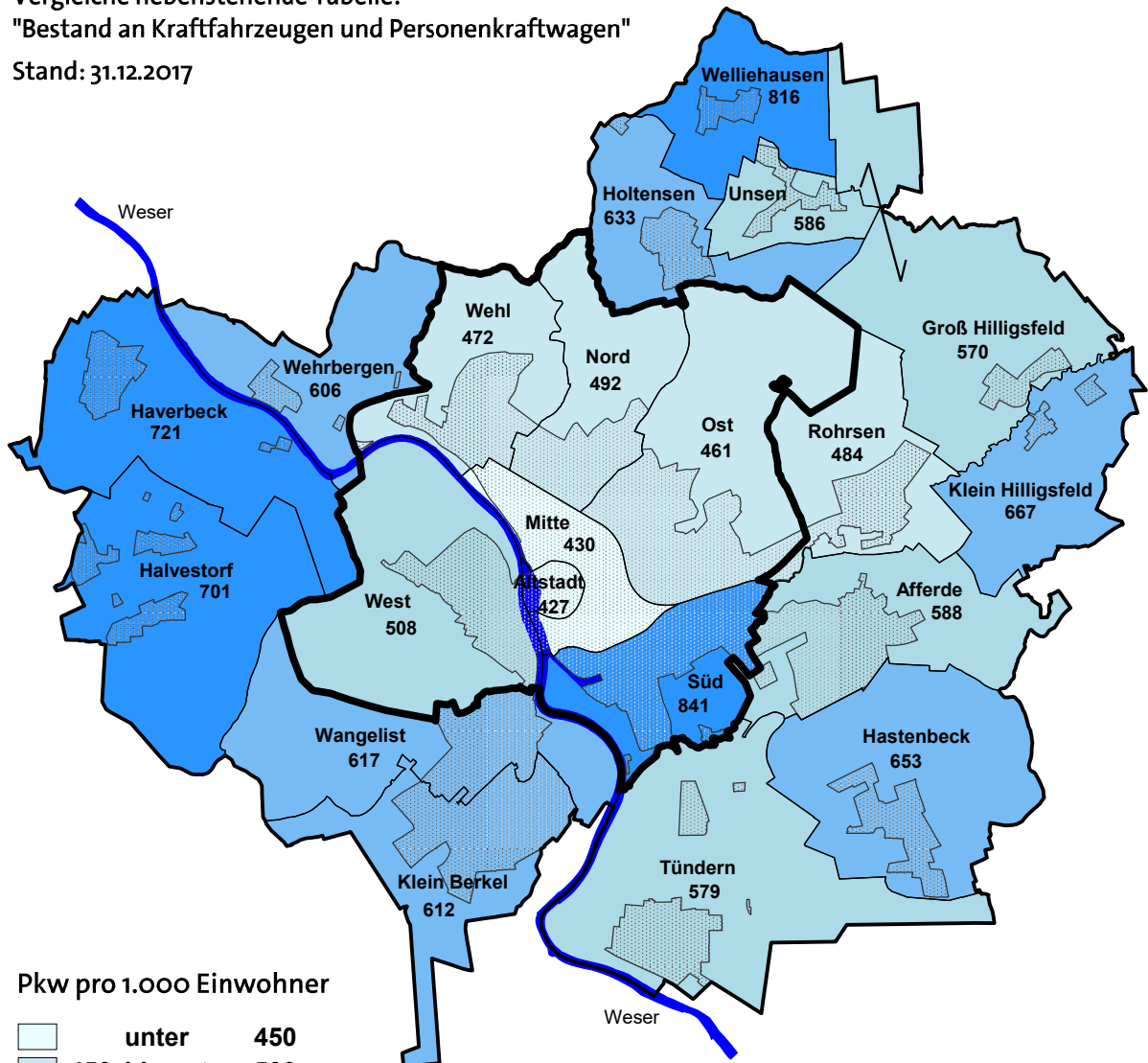
Anzahl der Personenkraftwagen pro 1.000 Einwohner (mit Hauptwohnsitz) in den statistischen Bezirken

Quelle:

Vergleiche nebenstehende Tabelle:

"Bestand an Kraftfahrzeugen und Personenkraftwagen"

Stand: 31.12.2017



PKW pro 1.000 Einwohner

- ☐ unter 450
- ☐ 450 bis unter 500
- ☐ 500 bis unter 600
- ☐ 600 bis unter 700
- ☐ 700 und mehr

Stadt Hameln gesamt: 529 Pkw
 min.: Altstadt: 427 Pkw
 max.: Süd: 841 Pkw

Bestand an PKW in der BRD

Quellen:

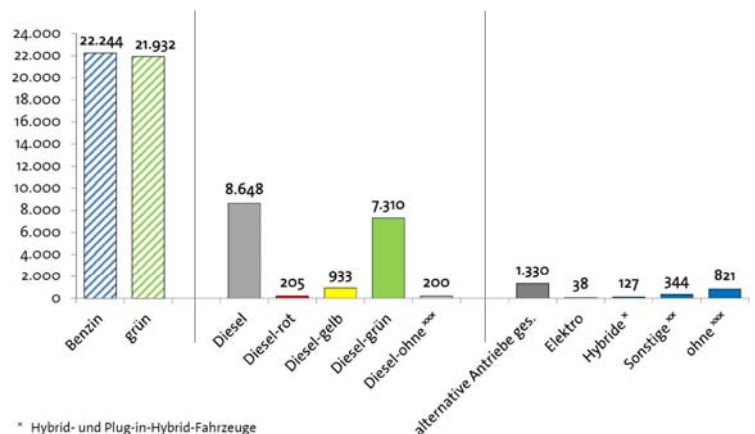
Pkw: Kraftfahrt-Bundesamt

EW: Statist. Bundesamt

Stand: 31.12.2017

| | |
|--------------|------------|
| Pkw | 45.803.560 |
| Einwohner | 82.792.351 |
| Pkw/1.000 EW | 553 |

PKW-Bestand nach Kraftstoff- und Schadstoffgruppen



** Hybrid- und Plug-in-Hybrid-Fahrzeuge

*** Versch. Antriebsenergiearten:

Vielstoffantriebe, Flüssig-, Erdgas, Methan inkl. Mischbetrieb mit Benzin, Brennstoffzellen/Wasserstoff, Ethanol, Unbekannte/Andere

**** für diese Fahrzeuge wurden keine Umweltplaketten vergeben/gemeldet

3 | Flächennutzung und Gebäude

| | |
|---|----|
| Flächen der tatsächlichen Nutzung in den Ortsteilen | 32 |
| Flächen nach Nutzungsarten der tatsächlichen Nutzung | 33 |
| Bestand an Wohngebäuden und Wohnungen in Wohngebäuden | 34 |
| Bestand an Wohnungen in Wohn- und Nichtwohngebäuden | 34 |
| Erteilte Genehmigungen für den Wohnungsneubau | 35 |

3 | Flächennutzung und Gebäude

Flächen der tatsächlichen Nutzung in den Ortsteilen

Quelle: Auszug aus den Geobasisdaten der Niedersächsischen Vermessungs- und Katasterverwaltung, LGLN Hameln; (Angaben der Flächen sind gerundet!)

Stand: 31.12.2017

| Ortsteil | Gebäude- und Freiflächen | | Betriebsflächen | | Erholungsflächen | | Verkehrsflächen | | Landwirtschaftsflächen | | Waldflächen | | Wasserflächen | | Flächen anderer Nutzung | | Gesamtfläche | |
|---------------------|--------------------------|-------------|-----------------|------------|------------------|------------|-----------------|------------|------------------------|-------------|--------------|-------------|---------------|------------|-------------------------|------------|---------------|--------------|
| | in ha | in % | in ha | in % | in ha | in % | in ha | in % | in ha | in % | in ha | in % | in ha | in % | in ha | in % | in ha | in % |
| Hameln* | 623 | 18,3 | 213 | 6,3 | 184 | 5,4 | 373 | 11,0 | 548 | 16,1 | 1.303 | 38,4 | 101 | 3,0 | 53 | 1,6 | 3.398 | 33,2 |
| Afferde | 118 | 21,8 | 39 | 7,3 | 19 | 3,6 | 52 | 9,5 | 207 | 38,3 | 91 | 16,8 | 10 | 1,9 | 5 | 0,9 | 541 | 5,3 |
| Gr. Hilligsfeld | 27 | 4,0 | 0 | 0,0 | 3 | 0,4 | 37 | 5,4 | 521 | 76,4 | 86 | 12,7 | 5 | 0,8 | 1 | 0,2 | 681 | 6,7 |
| Halvestorf | 44 | 6,2 | 2 | 0,2 | 9 | 1,2 | 32 | 4,5 | 242 | 34,0 | 381 | 53,5 | 3 | 0,4 | 0 | 0,0 | 712 | 7,0 |
| Hastenbeck | 47 | 7,0 | 18 | 2,6 | 8 | 1,2 | 26 | 3,9 | 357 | 53,5 | 190 | 28,5 | 21 | 3,2 | 1 | 0,1 | 667 | 6,5 |
| Haverbeck | 34 | 5,4 | 10 | 1,6 | 4 | 0,6 | 38 | 6,0 | 429 | 67,5 | 100 | 15,8 | 20 | 3,1 | 1 | 0,1 | 635 | 6,2 |
| Holtensen | 41 | 11,2 | 1 | 0,2 | 4 | 1,0 | 21 | 5,8 | 220 | 60,5 | 76 | 20,8 | 1 | 0,2 | 1 | 0,3 | 363 | 3,5 |
| Klein Berkel | 116 | 26,6 | 14 | 3,1 | 16 | 3,6 | 38 | 8,8 | 213 | 48,9 | 33 | 7,5 | 7 | 1,5 | 0 | 0,0 | 436 | 4,3 |
| Kl. Hilligsfeld | 10 | 2,7 | 14 | 3,7 | 3 | 0,8 | 23 | 5,9 | 250 | 65,3 | 78 | 20,4 | 3 | 0,8 | 2 | 0,5 | 383 | 3,7 |
| Rohrsen | 39 | 10,1 | 20 | 5,0 | 10 | 2,5 | 32 | 8,2 | 187 | 47,8 | 98 | 25,2 | 4 | 1,0 | 1 | 0,2 | 391 | 3,8 |
| Tündern | 94 | 8,9 | 25 | 2,3 | 22 | 2,1 | 66 | 6,3 | 466 | 44,2 | 217 | 20,6 | 152 | 14,4 | 12 | 1,2 | 1.054 | 10,3 |
| Unsen | 19 | 11,7 | 1 | 0,5 | 1 | 0,8 | 10 | 5,9 | 132 | 79,8 | 0 | 0,2 | 2 | 1,0 | 0 | 0,0 | 166 | 1,6 |
| Wehrbergen | 16 | 4,1 | 1 | 0,3 | 2 | 0,5 | 26 | 6,6 | 241 | 60,3 | 88 | 22,1 | 17 | 4,4 | 7 | 1,7 | 399 | 3,9 |
| Welliehausen | 19 | 4,6 | 1 | 0,2 | 6 | 1,4 | 19 | 4,8 | 96 | 23,7 | 256 | 63,1 | 2 | 0,5 | 7 | 1,7 | 406 | 4,0 |
| Stadt Hameln | 1.248 | 12,2 | 357 | 3,5 | 290 | 2,8 | 794 | 7,8 | 4.109 | 40,2 | 2.998 | 29,3 | 347 | 3,4 | 91 | 0,9 | 10.233 | 100,0 |

* beinhaltet die Flächen der Ortschaft Wangelist

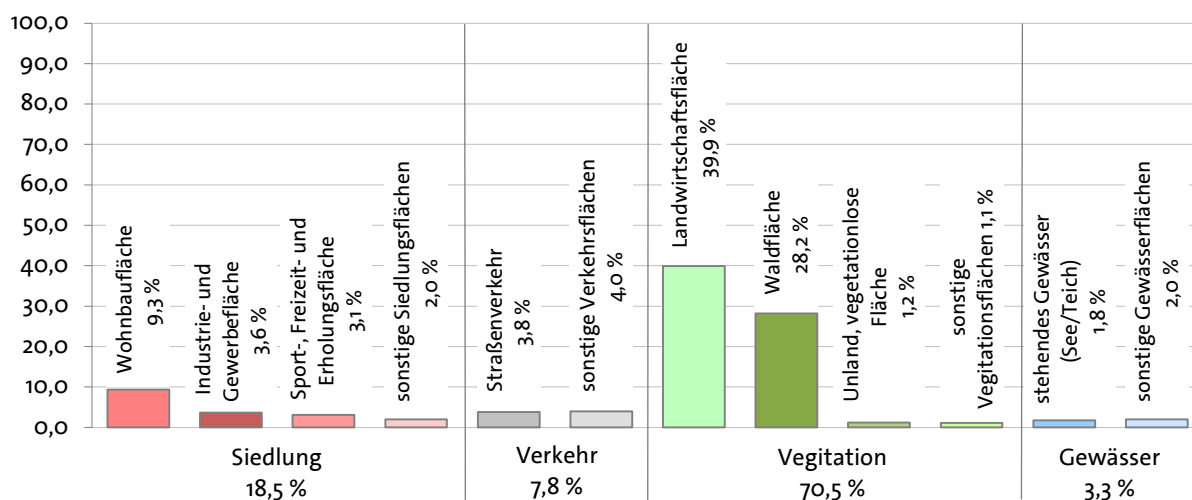
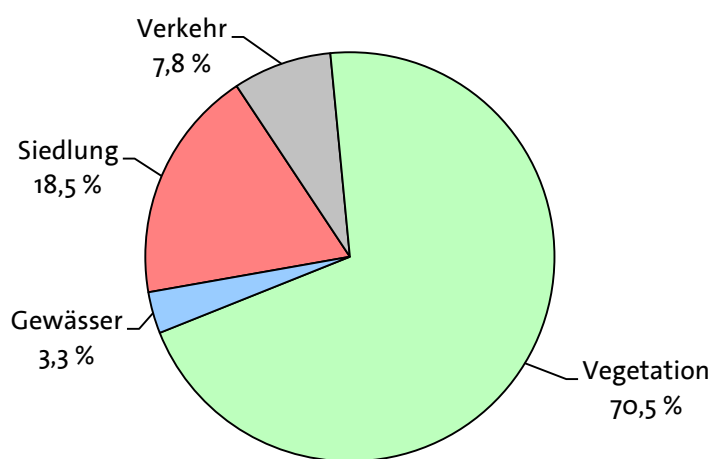
Flächen nach Nutzungsarten der tatsächlichen Nutzung

Hameln im Vergleich zu Niedersachsen

Quellen: LSN; Stand: 31.12.2016

| tatsächliche Nutzung | Hameln | | Niedersachsen |
|---|---------------|--------------|---------------|
| | in ha | in % | in % |
| Siedlung | 1.893 | 18,5 | 9,3 |
| - Wohnbaufläche | 957 | 9,3 | 4,2 |
| - Industrie- und Gewerbefläche | 370 | 3,6 | 1,7 |
| - Sport-, Freizeit- und Erholungsfläche | 315 | 3,1 | 1,1 |
| Verkehr | 799 | 7,8 | 5,1 |
| - Straßenverkehr | 392 | 3,8 | 2,8 |
| Vegetation | 7.224 | 70,5 | 83,4 |
| - Landwirtschaftsfläche | 4.095 | 39,9 | 58,2 |
| - Waldfläche | 2.894 | 28,2 | 21,3 |
| - Heide | - | 0,0 | 0,4 |
| - Moor | - | 0,0 | 1,1 |
| - Unland, vegetationlose Fläche 2) | 126 | 1,2 | 1,2 |
| Gewässer | 336 | 3,3 | 2,2 |
| - stehendes Gewässer (See/Teich) | 180 | 1,8 | 0,7 |
| nachr. Siedlungs- u. Verkehrsfläche (o.Berg-/Tagebau) | 2.683 | 26,2 | 1,4 |
| Bodenfläche insgesamt | 10.253 | 100,0 | 100,0 |

2) Enthält militärisches Übungsgelände



3 | Flächennutzung und Gebäude

Bestand an Wohngebäuden und Wohnungen in Wohngebäuden

Quelle: LSN (Fortschreibung auf der Basis der Gebäude- und Wohnungszählung 1987)

Stand: 31.12.

| Jahr | Gebäude (inkl. Wohnheime) | Zunahme zum Vorjahr | Wohnungen | Zunahme zum Vorjahr |
|------|------------------------------|------------------------|-----------|------------------------|
| 2001 | 12.669 | 309 | 29.950 | 29.950 |
| 2002 | 12.829 | 160 | 30.209 | 259 |
| 2003 | 12.919 | 90 | 30.320 | 111 |
| 2004 | 13.012 | 93 | 30.448 | 128 |
| 2005 | 13.086 | 74 | 30.686 | 238 |
| 2006 | 13.122 | 36 | 30.734 | 48 |
| 2007 | 13.153 | 31 | 30.765 | 31 |
| 2008 | 13.207 | 54 | 30.841 | 76 |
| 2009 | 13.265 | 58 | 30.904 | 63 |
| 2010 | 13.319 | 54 | 30.961 | 57 |
| 2011 | 13.537 | 218 | 30.048 | -913 |
| 2012 | 13.568 | 31 | 30.083 | 35 |
| 2013 | 13.597 | 29 | 30.146 | 63 |
| 2014 | 13.627 | 30 | 30.211 | 65 |
| 2015 | 13.651 | 24 | 30.299 | 88 |
| 2016 | 13.683 | 32 | 30.318 | 19 |
| 2017 | 13.708 | 25 | 30.365 | 47 |

ab 2011
auf der Basis
der Gebäude-
und Wohnungs-
zählung 2011

Bestand an Wohnungen in Wohn- und Nichtwohngebäuden

Quelle: LSN (Fortschreibung auf der Basis der Gebäude- und Wohnungszählung 1987)

Stand: 31.12.

| Jahr | Wohnungen (inkl. Wohnheime) | Zunahme zum Vorjahr | Einwohner* | Einwohner pro Wohnung |
|------|--------------------------------|------------------------|------------|--------------------------|
| 2001 | 30.596 | 424 | 59.052 | 1,93 |
| 2002 | 30.856 | 260 | 59.156 | 1,92 |
| 2003 | 30.967 | 111 | 58.902 | 1,90 |
| 2004 | 31.100 | 133 | 58.676 | 1,89 |
| 2005 | 31.339 | 239 | 58.739 | 1,87 |
| 2006 | 31.388 | 49 | 58.517 | 1,86 |
| 2007 | 31.419 | 31 | 58.563 | 1,86 |
| 2008 | 31.505 | 86 | 58.267 | 1,85 |
| 2009 | 31.567 | 62 | 57.906 | 1,83 |
| 2010 | 31.627 | 60 | 57.771 | 1,83 |
| 2011 | 31.152 | -475 | 56.433 | 1,81 |
| 2012 | 31.189 | 37 | 56.281 | 1,80 |
| 2013 | 31.253 | 64 | 56.260 | 1,80 |
| 2014 | 31.315 | 62 | 56.310 | 1,80 |
| 2015 | 31.404 | 89 | 56.529 | 1,80 |
| 2016 | 31.423 | 19 | 56.812 | 1,81 |
| 2017 | 31.474 | 51 | 57.228 | 1,81 |

ab 2011
auf der Basis
der Gebäude-
und Wohnungs-
zählung 2011

(EW ab 2011 auf Basis des Zensus 2011)

* siehe Hinweis zu den Angaben des LSN!

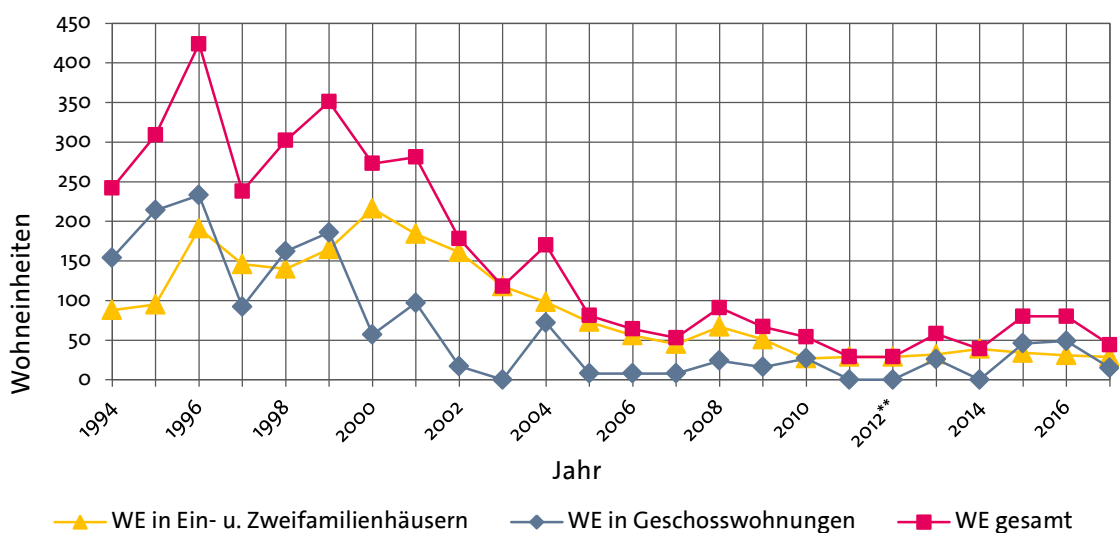
Erteilte Genehmigungen für den Wohnungsneubau

Quelle: Abt. 43 -Bauaufsicht-

| Jahr | Neubau von Ein- und Zweifamilienhäusern | | | Neubau von Geschosswohnungen | | | Wohn-einheiten insgesamt |
|--------|---|-----|--------------|------------------------------|-----|--------------|--------------------------|
| | Gebäude | WE | Anteil an WE | Anlagen | WE | Anteil an WE | |
| 1994 | 67 | 88 | 36% | 15 | 154 | 64% | 242 |
| 1995* | 79 | 95 | 31% | 17 | 214 | 69% | 309 |
| 1996 | 177 | 191 | 45% | 22 | 233 | 55% | 424 |
| 1997 | 139 | 146 | 61% | 10 | 92 | 39% | 238 |
| 1998 | 114 | 140 | 46% | 13 | 162 | 54% | 302 |
| 1999 | 157 | 165 | 47% | 37 | 186 | 53% | 351 |
| 2000 | 200 | 216 | 79% | 5 | 57 | 21% | 273 |
| 2001 | 170 | 184 | 65% | 9 | 97 | 35% | 281 |
| 2002 | 152 | 161 | 90% | 2 | 17 | 10% | 178 |
| 2003 | 112 | 118 | 100% | 0 | 0 | 0% | 118 |
| 2004 | 92 | 98 | 58% | 9 | 72 | 42% | 170 |
| 2005 | 69 | 73 | 90% | 1 | 8 | 10% | 81 |
| 2006 | 54 | 56 | 88% | 1 | 8 | 13% | 64 |
| 2007 | 42 | 45 | 85% | 1 | 8 | 15% | 53 |
| 2008 | 60 | 67 | 74% | 2 | 24 | 26% | 91 |
| 2009 | 48 | 51 | 76% | 2 | 16 | 24% | 67 |
| 2010 | 25 | 27 | 50% | 3 | 27 | 50% | 54 |
| 2011 | 26 | 29 | 100% | 0 | 0 | 0% | 29 |
| 2012** | 29 | 29 | 100% | 0 | 0 | 0% | 29 |
| 2013 | 31 | 32 | 55% | 3 | 26 | 45% | 58 |
| 2014 | 36 | 39 | 100% | 0 | 0 | 0% | 39 |
| 2015 | 29 | 34 | 43% | 6 | 46 | 58% | 80 |
| 2016 | 29 | 31 | 39% | 1 | 49 | 61% | 80 |
| 2017 | 28 | 29 | 66% | 2 | 15 | 34% | 44 |

WE = Wohneinheiten, *ab 01.07.1995 auch Mitteilungen gem. § 69 a NBauO

**ab Okt. 2012 auch Mitteilungen gem. § 62 NBauO



4 | Infrastruktur, Bildung und Kultur

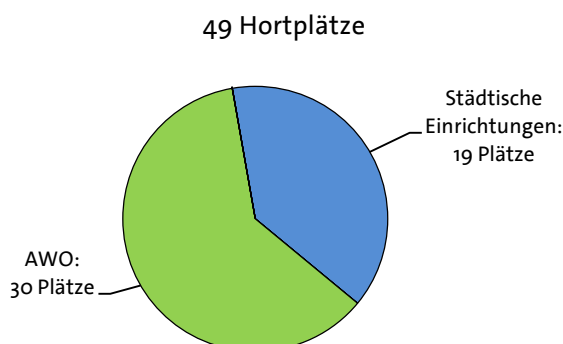
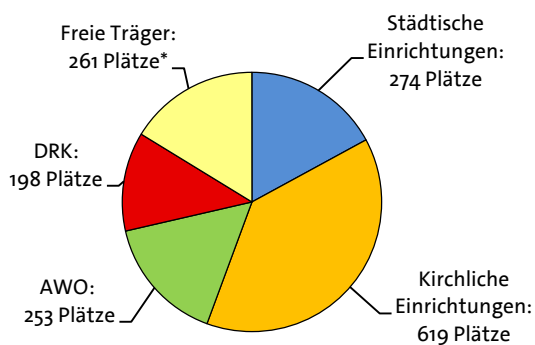
| | |
|--|----|
| Kindertagesstätten | 38 |
| Plätze in Alten- und Pflegeheimen | 38 |
| Schülerzahlen | 39 |
| Entwicklung der Schülerzahlen | 39 |
| Volkshochschule Hameln-Pyrmont..... | 40 |
| Musikschule | 40 |
| Jugendkunstschule | 40 |
| Bäder..... | 40 |
| Standesamt, Eheschließungen – Ehescheidungen | 40 |
| Hochschule Weserbergland | 40 |
| Stadtbücherei | 41 |
| Besucher des Museums | 41 |
| Besucher des Theaters | 41 |

Kindertagesstätten

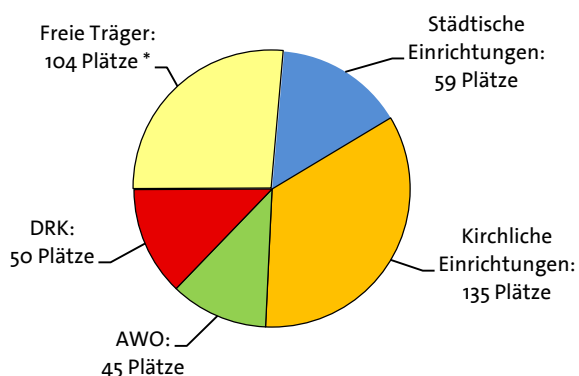
Quelle: Abteilung 61, www.hameln.de/leben-in-hameln/familie-und-soziales/kindertagesstaetten

Stand: August 2018

1.605 Plätze in Kindergärten



393 Plätze in Kinderkrippen



* einschließlich Betriebs-Kindergärten/Kinderkrippen

und 410 Plätze für Nachmittagsbetreuung an Hamelner Grundschulen

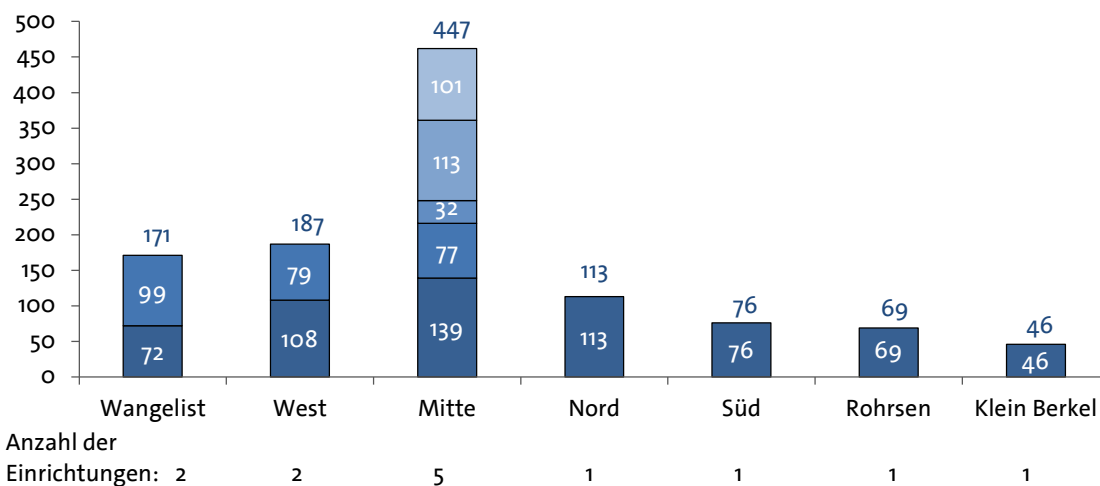
Plätze in Alten- und Pflegeheimen

nach statistischen Bezirken

Quelle: Landkreis Hameln-Pyrmont -Sozialamt-

Stand: September 2018

Plätze in Alten- und Pflegeheimen nach statistischen Bezirken

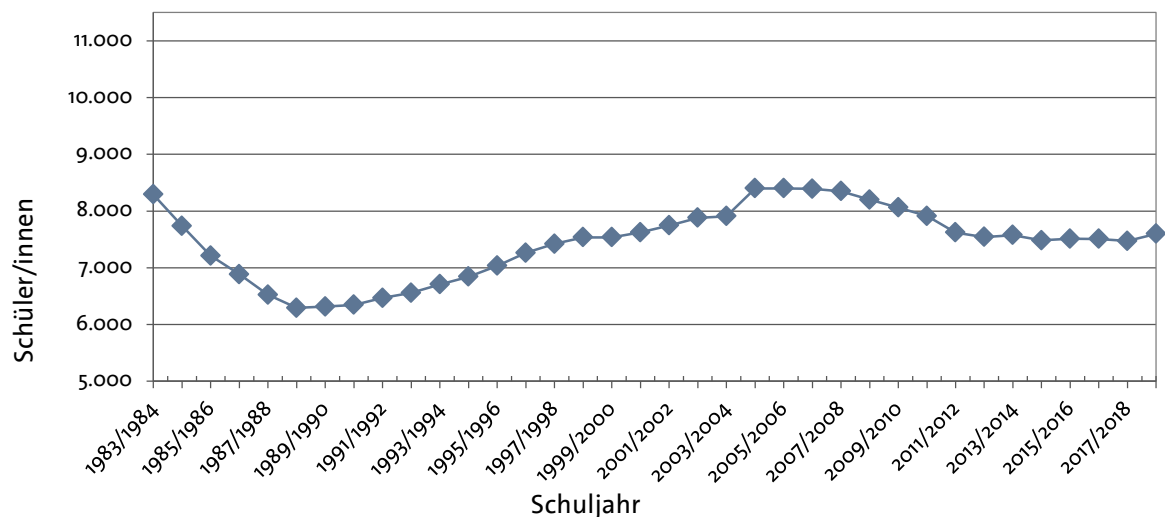


Schülerzahlen in Hameln

Quelle: Abteilung 62 -Schulen und Sport-

| Schulbezeichnung | Schülerzahl | | 2017/2018 zu 2018/2019 in % |
|-------------------------------|------------------------|------------------------|-----------------------------------|
| | Schuljahr 2017/2018 | Schuljahr 2018/2019 | |
| Grundschulen ges. | 2.140 | 2.247 | 5,0% |
| GS Hohes Feld | 213 | 202 | -5,2% |
| GS Sünteltal | 64 | 63 | -1,6% |
| GS Basbergschule | 266 | 287 | 7,9% |
| GS Rohrsen | 124 | 132 | 6,5% |
| GS Afferde | 198 | 209 | 5,6% |
| Gs Tündern | 110 | 110 | 0,0% |
| GS Papenschule | 134 | 161 | 20,1% |
| GS Wangelist | 104 | 100 | -3,8% |
| Wilhelm-Raabe-Schule-Südstadt | 207 | 235 | 13,5% |
| Pestalozzi-Schule | 182 | 195 | 7,1% |
| GS Klütschule | 187 | 198 | 5,9% |
| GS Klein Berkel | 142 | 145 | 2,1% |
| GS Am Mainbach | 72 | 73 | 1,4% |
| Niels-Stensen-Schule | 91 | 97 | 6,6% |
| GS Hastenbeck | 46 | 40 | -13,0% |
| Oberschule ges. | 731 | 740 | 1,2% |
| Wilhelm-Raabe-Schule-Südstadt | 456 | 459 | 0,7% |
| Pestalozzi-Schule | 275 | 281 | 2,2% |
| IGS Hameln | 787 | 793 | 0,8% |
| Realschulen ges. | 626 | 624 | -0,3% |
| Theodor-Heuss-Realschule | 626 | 624 | -0,3% |
| Gymnasien ges. | 3.188 | 3.195 | 0,2% |
| Albert-Einstein-Gymnasium | 771 | 733 | -4,9% |
| Schiller-Gymnasium | 1.133 | 1.151 | 1,6% |
| Viktoria-Luise-Gymnasium | 1.224 | 1.194 | -2,5% |
| IGS -Obersufe | 60 | 117 | 95,0% |
| insgesamt | 7.472 | 7.599 | 1,7% |

Entwicklung der Schülerzahlen seit 1983/1984



4 | Infrastruktur, Bildung und Kultur

Statistiken der VHS Hameln-Pyrmont

Quelle: Zweckverband Volkshochschule Hameln-Pyrmont, Stand: jeweils 31.12.

| | 2016 | | 2017 | |
|------------------------------|--------------|--------------|--------------|--------------|
| | Frühjahr | Herbst | Frühjahr | Herbst |
| Kursangebote | 514 | 386 | 470 | 390 |
| durchgeführte Kurse | 342 | 243 | 288 | 250 |
| Gesellschaft/Politik | 1.029 | 487 | 1.089 | 472 |
| Kultur/Gestalten | 760 | 543 | 641 | 623 |
| Gesundheit | 394 | 342 | 505 | 408 |
| Sprachen | 756 | 705 | 596 | 685 |
| Arbeit/Beruf/EDV | 227 | 129 | 165 | 112 |
| Grundbildung/Schulabschlüsse | 128 | 20 | 155 | 34 |
| Anmeldungen gesamt | 3.294 | 2.226 | 3.151 | 2.334 |

Weitere Zahlen zu Kultur, Bildung und Soziales

Quellen: die jeweiligen städtischen Abteilungen, Stand: jeweils 31.12.

| Musikschule | Anzahl der SchülerInnen | | | | |
|-------------|-------------------------|------|------|------|------|
| | 2013 | 2014 | 2015 | 2016 | 2017 |
| | 881 | 877 | 835 | 794 | 818 |

| Jugendkunst- schule | Anzahl der SchülerInnen | | | | |
|------------------------|-------------------------|---------|---------|---------|---------|
| | 2013/14 | 2014/15 | 2015/16 | 2016/17 | 2017/18 |
| | 76 | 71 | 66 | 65 | 69 |

| Bäder | Anzahl der BesucherInnen | | | | |
|-------------|--------------------------|--------|--------|--------|--------|
| | 2013 | 2014 | 2015 | 2016 | 2017* |
| 2 Freibäder | 73.045 | 61.319 | 68.567 | 69.423 | 47.894 |
| 1 Hallenbad | 77.962 | 74.023 | 69.372 | 72.377 | 32.695 |

*ab 2017 werden Besucher aus Schulen und Vereine nicht mehr nach Personen erfasst.

| Standesamt | 2008 | 2009 | 2010 | 2011 | 2012 | 2013 | 2014 | 2015 | 2016 | 2017 |
|-----------------|------|------|------|------|------|------|------|------|------|------|
| Eheschließungen | 241 | 260 | 251 | 218 | 280 | 240 | 238 | 251 | 227 | 258 |
| Ehescheidungen | 151 | 169 | 161 | 122 | 100 | 132 | 144 | 131 | 120 | 130 |

Hochschule Weserbergland

Quellen: BAW/HSW, Stand: jeweils 01.08. / 01.09.

| BAW* / HSW | 2009* | 2010 | 2011 | 2012 | 2013 | 2014 | 2015 | 2016 | 2017 |
|-----------------|-------|------|------|------|------|------|------|------|------|
| Studienanfänger | 106 | 112 | 146 | 155 | 171 | 165 | 194 | 140 | 168 |

Statistiken der Stadtbücherei

Quelle: Stadtbücherei Hameln, Stand: jeweils 31.12.

| | Jahr | | | | |
|-----------------------------|----------------|----------------|----------------|----------------|----------------|
| | 2013 | 2014 | 2015 | 2016 | 2017 |
| Besucher | 96.850 | 92.347 | n. e. * | 80.292** | 76.122 |
| Aktive Leser | 5.029 | 4.697 | 4.547 | 4.218 | 4.263 |
| Neuanmeldungen | 979 | 1.063 | 906 | 880 | 1.041 |
| Fernleihen aktiv und passiv | 1.101 | 998 | 1.000 | 733 | 715 |
| Gesamtausleihe | 410.661 | 403.921 | 400.909 | 344.774 | 376.652 |
| davon Erwachsene | 149.637 | 152.390 | 158.398 | 140.583 | 154.696 |
| davon Kinderbücher/-spiele | 63.045 | 60.075 | 52.631 | 56.288 | 61.382 |
| davon audiovisuelle Medien | 197.936 | 191.271 | 189.817 | 147.788 | 160.463 |
| davon Artothek | 43 | 185 | 63 | 115 | 111 |
| Medienbestand | 125.253 | 128.632 | 130.483 | 130.173 | 127.340 |
| Veranstaltungen | 103 | 126 | 118 | 157 | 152 |
| Führungen | 50 | 69 | 76 | 75 | 82 |
| Ausstellungen | 4 | 3 | 2 | 4 | 0 |

*Zählwerk ausgefallen

**Nov./Dez. 2016 geschlossen wegen Umbau

Besucher des Museums

Quelle: Museum Hameln, jeweils 31.12

| Monat | Jahr | | | | | |
|---------------|---------------|---------------|---------------|---------------|---------------|---------------|
| | 2012 | 2013 | 2014 | 2015* | 2016* | 2017* |
| Januar | 1.960 | 961 | 975 | 838 | 979 | 951 |
| Februar | 1.368 | 854 | 1.319 | 1.239 | 1.257 | 1.410 |
| März | 1.321 | 1.394 | 1.320 | 1.163 | 1.703 | 1.626 |
| April | 1.746 | 1.168 | 1.335 | 1.370 | 1.414 | 2.041 |
| Mai | 2.909 | 2.123 | 2.031 | 1.831 | 2.082 | 1.699 |
| Juni | 2.104 | 1.451 | 1.904 | 1.858 | 2.752 | 2.570 |
| Juli | 2.073 | 1.642 | 1.740 | 2.072 | 2.226 | 2.548 |
| August | 1.893 | 1.975 | 2.333 | 2.379 | 2.259 | 3.276 |
| September | 1.906 | 1.332 | 1.458 | 1.636 | 1.648 | 2.392 |
| Oktober | 1.597 | 1.390 | 1.482 | 2.036 | 2.642 | 3.295 |
| November | 1.226 | 1.054 | 1.180 | 1.065 | 1.238 | 2.108 |
| Dezember | 2.159 | 1.621 | 1.460 | 1.660 | 2.702 | 2.978 |
| gesamt | 22.262 | 16.965 | 18.537 | 19.147 | 22.902 | 26.894 |

*Die Besuchszahl ab 2015 schließt auch NutzerInnen der musealen Angebote außerhalb des Museums ein (z. B. „Museumskoffer“)

Besucher des Theaters

Quelle: Theater Hameln, Stand: jeweils 31.07.

| Theater | Spielzeit | | | | | |
|-----------------|-----------|-----------|-----------|-----------|-----------|------------|
| | 2012/2013 | 2013/2014 | 2014/2015 | 2015/2016 | 2016/2017 | 2017/2018* |
| Besucher | 45.699 | 48.432 | 44.544 | 45.254 | 42.136 | 28.614 |
| Veranstaltungen | 163 | 153 | 144 | 131 | 135 | 118 |
| Auslastung | 68% | 74% | 75% | 77% | 72% | 70% |

* aufgrund der Baumaßnahme Brandschutz war 2017/2018 eine verkürzte Spielzeit!

5 | Wahlen

| | |
|---|----|
| Ergebnis der Stichwahl des Oberbürgermeisters vom 15. Juni 2014 | 44 |
| Ergebnis der Landtagswahl vom 15. Oktober 2017 | 44 |
| Ergebnis der Europawahl vom 25. Mai 2014 | 45 |
| Ergebnis der Bundestagswahl vom 24. September 2017 | 45 |
| Ergebnis der Kommunalwahl vom 11. September 2016 | 46 |
| Der Rat der Stadt Hameln | 46 |

5 | Wahlen

Ergebnis der Stichwahl des Oberbürgermeisters

der Stadt Hameln vom 15. Juni 2014

Quelle: Abt. 24 -Bürgeramt-

| | Wähler | |
|-----------------|---------|-------|
| | absolut | in % |
| Wahlberechtigte | 46.335 | 100,0 |
| Wahlbeteiligung | 15.807 | 34,1 |

| | Stimmen | |
|--------------------|---------------|--------------|
| | absolut | in % |
| Gültige Stimmen | 15.656 | 99,0 |
| Ungültige Stimmen | 151 | 1,0 |
| abgegebene Stimmen | 17.566 | 100,0 |

| Bewerber/in | Stimmen | |
|-----------------------|---------|------|
| | absolut | in % |
| Wilde, Ralf (SPD) | 6.779 | 43,3 |
| Griese, Claudio (CDU) | 8.877 | 56,7 |

Ergebnis der Landtagswahl vom 15. Oktober 2017 in der Stadt Hameln

Quelle: Abt. 24 -Bürgeramt-

| | Landtagswahl 2017 | |
|------------------------|-------------------|--------|
| | Anzahl | in % |
| Wahlberechtigte | 43.046 | 100,00 |
| Wahlbeteiligung | 24.968 | 58,00 |
| Ungültige Erststimmen | 189 | 0,76 |
| Gültige Erststimmen | 24.779 | 99,24 |
| Ungültige Zweitstimmen | 130 | 0,52 |
| Gültige Zweitstimmen | 24.838 | 99,48 |

| | Landtagswahl 2017 Erststimmen | |
|-------------------------|----------------------------------|--------|
| | Anzahl | in % |
| Brüggemann (CDU) | 8.422 | 33,99 |
| Adomat (SPD) | 9.927 | 40,06 |
| von Alvensleben (FDP) | 1.269 | 5,12 |
| Piel (GRÜNE) | 2.139 | 8,63 |
| Mönkemeyer (DIE LINKE.) | 1.210 | 4,88 |
| Schöne (AfD) | 1.705 | 6,88 |
| Hartmann (PIRATEN) | 107 | 0,43 |
| gesamt | 24.779 | 100,00 |

| | Landtagswahl 2017 Zweitstimmen | |
|-----------------------|-----------------------------------|--------|
| | Anzahl | in % |
| CDU | 7.524 | 30,29 |
| SPD | 9.909 | 39,89 |
| FDP | 1.621 | 6,53 |
| GRÜNE | 2.160 | 8,70 |
| DIE LINKE. | 1.335 | 5,37 |
| AfD | 1.794 | 7,22 |
| PIRATEN | 82 | 0,33 |
| FREIE WÄHLER | 39 | 0,16 |
| BGE | 27 | 0,11 |
| DM | 11 | 0,04 |
| ÖDP | 24 | 0,10 |
| LKR Nieders. | 11 | 0,04 |
| Tierschutzpartei | 168 | 0,68 |
| Die PARTEI | 102 | 0,41 |
| V-Partei ³ | 31 | 0,12 |
| gesamt | 24.838 | 100,00 |

Ergebnis der Europawahl vom 25. Mai 2014 in der Stadt Hameln

Quelle: Abt. 24 -Bürgeramt-

| | Anzahl | in % |
|-------------------|--------|--------|
| Wahlberechtigte | 44.313 | 100,00 |
| Wahlbeteiligung | 20.130 | 45,42 |
| Ungültige Stimmen | 211 | 1,04 |
| Gültige Stimmen | 19.919 | 98,95 |

| Partei | gültige Stimmen | |
|------------|-----------------|--------|
| | absolut | in % |
| CDU | 7.221 | 36,25 |
| SPD | 7.039 | 35,33 |
| GRÜNE | 2.046 | 10,27 |
| FDP | 473 | 2,37 |
| DIE LINKE. | 885 | 4,44 |
| PIRATEN | 278 | 1,39 |
| AfD | 1.241 | 6,23 |
| Sonstige | 736 | 3,62 |
| gesamt | 19.919 | 100,00 |

Ergebnis der Bundestagswahl vom 24. September 2017 in der Stadt Hameln

Quelle: Abt. 24 -Bürgeramt-

| | Anzahl | % |
|------------------------|--------|--------|
| Wahlberechtigte | 43.284 | 100,00 |
| Wahlbeteiligung | 31.433 | 72,62 |
| Ungültige Erststimmen | 283 | 0,90 |
| Gültige Erststimmen | 31.150 | 99,10 |
| Ungültige Zweitstimmen | 240 | 0,76 |
| Gültige Zweitstimmen | 31.193 | 99,24 |

| | Erststimmen | |
|------------------------|-------------|--------|
| | Anzahl | % |
| Vietz (CDU) | 10.146 | 32,57 |
| Schraps (SPD) | 11.629 | 37,33 |
| Wennemann (FDP) | 1.905 | 6,12 |
| Michel (GRÜNE) | 1.766 | 5,67 |
| Krellmann (DIE LINKE.) | 2.402 | 7,71 |
| Gebauer (PIRATEN) | 321 | 1,03 |
| Hampel (AfD) | 2.981 | 9,57 |
| gesamt | 31.150 | 100,00 |

| | Zweitstimmen | |
|-----------------------|--------------|--------|
| | Anzahl | % |
| CDU | 10.061 | 32,25 |
| SPD | 8.967 | 28,75 |
| FDP | 2.756 | 8,84 |
| GRÜNE | 2.588 | 8,30 |
| DIE LINKE. | 2.607 | 8,36 |
| PIRATEN | 140 | 0,45 |
| AfD | 3.203 | 10,27 |
| NPD | 74 | 0,24 |
| Tierschutzpartei | 274 | 0,88 |
| FREIE WÄHLER | 78 | 0,25 |
| MLPD | 11 | 0,04 |
| BGE | 51 | 0,16 |
| DiB | 36 | 0,12 |
| DKP | 9 | 0,03 |
| DM | 50 | 0,16 |
| ÖDP | 28 | 0,09 |
| Die PARTEI | 212 | 0,68 |
| V-Partei ³ | 48 | 0,15 |
| gesamt | 31.193 | 100,00 |

5 | Wahlen

Ergebnis der Kommunalwahl vom 11. September 2016 in der Stadt Hameln
nach Wahlbereichen; Quelle: Abt. 24 -Bürgeramt-

| Wahlbereich | Anzahl der Wähler | Wahlbeteiligung in % | Anteil der Wählerstimmen in % | | | | | | | | | |
|---------------|-------------------|----------------------|-------------------------------|--------------|------------------|-------------|--------------|-------------|-------------|-------------|---------------|--------------|
| | | | SPD | CDU | DIE UNABHÄNGIGEN | FDP | GRÜNE | UFB Hameln | DIE LINKE. | PIRATEN | Frischer Wind | AfD Nieders. |
| 1 | 4.113 | 51,08 | 33,15 | 31,93 | 2,63 | 4,99 | 13,30 | 1,73 | 7,13 | 2,22 | 2,86 | 0,00 |
| 2 | 3.403 | 45,15 | 32,50 | 32,35 | 2,34 | 6,05 | 11,20 | 1,95 | 7,71 | 2,29 | 2,30 | 0,00 |
| 3 | 3.634 | 52,07 | 34,48 | 27,62 | 1,58 | 8,64 | 10,64 | 0,55 | 4,14 | 1,43 | 1,22 | 9,65 |
| 4 | 4.256 | 49,11 | 29,67 | 36,02 | 1,63 | 6,03 | 8,02 | 0,40 | 4,81 | 1,16 | 1,08 | 11,14 |
| 5 | 2.870 | 44,59 | 33,55 | 26,47 | 1,69 | 11,29 | 13,45 | 2,49 | 6,05 | 2,61 | 2,34 | 0,00 |
| 6 | 4.274 | 52,52 | 25,31 | 33,11 | 2,40 | 8,86 | 13,54 | 0,64 | 2,56 | 1,30 | 0,82 | 11,41 |
| gesamt | 22.550 | 49,23 | 31,16 | 31,61 | 2,06 | 7,47 | 11,62 | 1,21 | 5,28 | 1,78 | 1,72 | 5,86 |

Der Rat der Stadt Hameln

Quelle: Abt. 24 -Bürgeramt-; Stand: September 2016

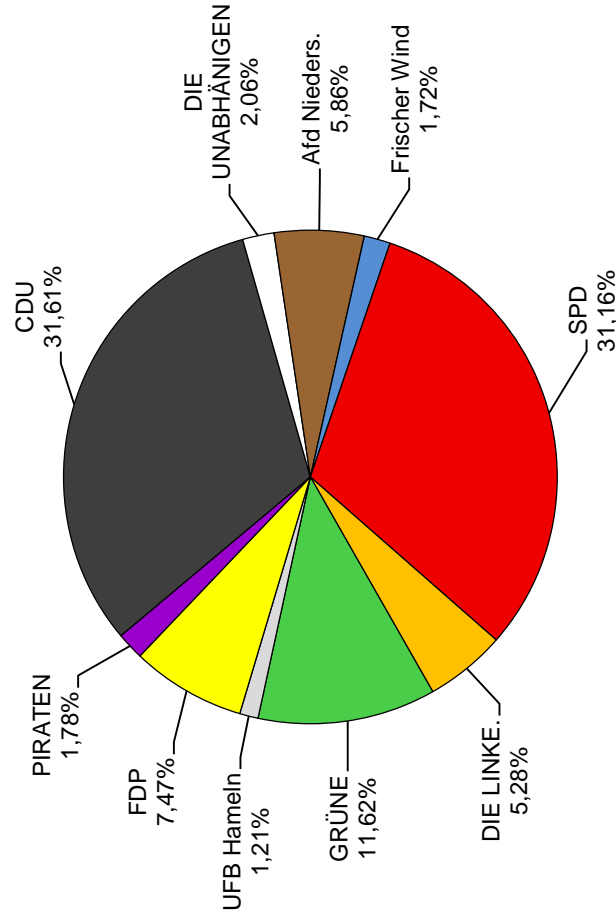


Table 1. Mean (SD) age, height, weight, body mass index (BMI) and body fat percentage (BF%) of the 100 participants

| Variable | Mean (SD) |
|---------------------------|--------------|
| Age (years) | 15.5 (0.5) |
| Height (cm) | 168.8 (10.2) |
| Weight (kg) | 63.5 (13.5) |
| BMI (kg m ⁻²) | 22.2 (3.2) |
| BF% (DEXA) | 13.7 (3.2) |

and 100 mg of calcium carbonate (100 mg calcium) were given to the participants at the end of the study. The participants were also given a 200 mg calcium supplement at the end of the study. The participants were also given a 200 mg calcium supplement at the end of the study.

The participants were also given a 200 mg calcium supplement at the end of the study. The participants were also given a 200 mg calcium supplement at the end of the study.

The participants were also given a 200 mg calcium supplement at the end of the study. The participants were also given a 200 mg calcium supplement at the end of the study.

The participants were also given a 200 mg calcium supplement at the end of the study. The participants were also given a 200 mg calcium supplement at the end of the study.

The participants were also given a 200 mg calcium supplement at the end of the study. The participants were also given a 200 mg calcium supplement at the end of the study.

The participants were also given a 200 mg calcium supplement at the end of the study. The participants were also given a 200 mg calcium supplement at the end of the study.

The participants were also given a 200 mg calcium supplement at the end of the study. The participants were also given a 200 mg calcium supplement at the end of the study.

The participants were also given a 200 mg calcium supplement at the end of the study. The participants were also given a 200 mg calcium supplement at the end of the study.

The participants were also given a 200 mg calcium supplement at the end of the study. The participants were also given a 200 mg calcium supplement at the end of the study.

The participants were also given a 200 mg calcium supplement at the end of the study. The participants were also given a 200 mg calcium supplement at the end of the study.

The participants were also given a 200 mg calcium supplement at the end of the study. The participants were also given a 200 mg calcium supplement at the end of the study.

The participants were also given a 200 mg calcium supplement at the end of the study. The participants were also given a 200 mg calcium supplement at the end of the study.

The participants were also given a 200 mg calcium supplement at the end of the study. The participants were also given a 200 mg calcium supplement at the end of the study.

The participants were also given a 200 mg calcium supplement at the end of the study. The participants were also given a 200 mg calcium supplement at the end of the study.

The participants were also given a 200 mg calcium supplement at the end of the study. The participants were also given a 200 mg calcium supplement at the end of the study.

The participants were also given a 200 mg calcium supplement at the end of the study. The participants were also given a 200 mg calcium supplement at the end of the study.

The participants were also given a 200 mg calcium supplement at the end of the study. The participants were also given a 200 mg calcium supplement at the end of the study.